

Dell Inspiron 13z

Benutzerhandbuch

Computermodell: Inspiron 5323
Modellnummer: P31G
Modelltyp: P31G001



Anmerkungen, Vorsichtshinweise und Warnhinweise



ANMERKUNG: Eine ANMERKUNG macht auf wichtige Informationen aufmerksam, mit denen Sie den Computer besser einsetzen können.




VORSICHT: Durch VORSICHT werden Sie auf Gefahrenquellen hingewiesen, die Hardwareschäden oder Datenverlust zur Folge haben können, wenn die Anweisungen nicht befolgt werden.



WARNUNG: Mit WARNUNG wird auf eine potenziell gefährliche Situation hingewiesen, die zu Sachschäden, Verletzungen oder zum Tod führen kann.

© 2012 Dell Inc. Alle Rechte vorbehalten.

In diesem Text verwendete Marken: Dell™, das DELL Logo und Inspiron™ sind Marken von Dell Inc.; Microsoft®, Windows® und die Windows-Startschaltfläche  sind entweder Marken oder eingetragene Marken der Microsoft Corporation in den USA und/oder anderen Ländern; Bluetooth® ist eine eingetragene Marke, deren Eigentümer die Bluetooth SIG, Inc. ist, und wird von Dell als Lizenznehmer verwendet.

Inhalt

1	Vorbereitung	9
	Schalten Sie den Computer und alle daran angeschlossenen Geräte aus..	9
	Sicherheitshinweise	9
	Empfohlene Werkzeuge	10
2	Nach Abschluss der Arbeiten im Inneren des Computers	11
3	Entfernen des Switch	13
	Verfahren	13
4	Wiedereinsetzen des Switch	15
	Verfahren	15
5	Entfernen der Abdeckung für die Computerunterseite	17
	Verfahren	17
6	Wiedereinbauen der Abdeckung für die Computerunterseite	19
	Verfahren	19
	Abschließende Arbeitsschritte	19
7	Entfernen der Tastatur	21
	Verfahren	21
8	Einsetzen der Tastatur	25
	Verfahren	25
	Abschließende Arbeitsschritte	25
9	Entfernen der Handballenstütze	27
	Vorbereitende Arbeitsschritte.	27
	Verfahren	27

10 Einsetzen der Handballenstütze	29
Verfahren	29
Abschließende Arbeitsschritte	29
11 Entfernen des Akkus	31
Vorbereitende Arbeitsschritte.	31
Verfahren	32
12 Einsetzen des Akkus	33
Verfahren	33
Abschließende Arbeitsschritte	33
13 Entfernen von Speichermodulen	35
Vorbereitende Arbeitsschritte.	35
Verfahren	35
14 Einbauen von Speichermodulen	37
Verfahren	37
Abschließende Arbeitsschritte	38
15 Entfernen der Wireless Mini-Card(s)	39
Vorbereitende Arbeitsschritte.	39
Verfahren	40
16 Einsetzen der Wireless Mini-Card(s)	41
Verfahren	41
Abschließende Arbeitsschritte	42
17 Entfernen der Knopfzellenbatterie	43
Vorbereitende Arbeitsschritte.	43
Verfahren	44
18 Austausch der Knopfzellenbatterie	45
Verfahren	45
Abschließende Arbeitsschritte	45
19 Entfernen des Netzadapteranschlusses	47
Vorbereitende Arbeitsschritte.	47
Verfahren	48

20 Wiedereinbauen des Netzadapteranschlusses	49
Verfahren	49
Abschließende Arbeitsschritte	49
21 Entfernen des Festplattenlaufwerks	51
Vorbereitende Arbeitsschritte	51
Verfahren	52
22 Einsetzen der Festplatte	55
Verfahren	55
Abschließende Arbeitsschritte	55
23 Entfernen der E/A-Platine	57
Vorbereitende Arbeitsschritte	57
Verfahren	58
24 Einbauen der E/A-Platine	61
Verfahren	61
Abschließende Arbeitsschritte	61
25 Entfernen des Lüfters	63
Vorbereitende Arbeitsschritte	63
Verfahren	64
26 Einsetzen des Lüfters	65
Verfahren	65
Abschließende Arbeitsschritte	65
27 Entfernen des Lautsprechers	67
Vorbereitende Arbeitsschritte	67
Verfahren	68
28 Einbauen der Lautsprecher	69
Verfahren	69
Abschließende Arbeitsschritte	69
29 Entfernen der LED-Platine	71
Vorbereitende Arbeitsschritte	71
Verfahren	72


30 Einsetzen der LED-Platine	73
Verfahren	73
Abschließende Arbeitsschritte	73
31 Entfernen der Hauptplatine	75
Vorbereitende Arbeitsschritte.	75
Verfahren	76
32 Einsetzen der Hauptplatine	79
Verfahren	79
Abschließende Arbeitsschritte	79
Eingabe der Service Tag-Nummer im BIOS	80
33 Entfernen des Prozessorkühlkörpers	81
Vorbereitende Arbeitsschritte.	81
Verfahren	81
34 Einbauen des Prozessorkühlkörpers	83
Verfahren	83
Abschließende Arbeitsschritte	83
35 Entfernen der Bildschirmbaugruppe	85
Vorbereitende Arbeitsschritte.	85
Verfahren	86
36 Einbauen der Bildschirmbaugruppe	87
Verfahren	87
Abschließende Arbeitsschritte	87
37 Entfernen der Bildschirmblende	89
Vorbereitende Arbeitsschritte.	89
Verfahren	90
38 Einsetzen der Bildschirmblende	91
Verfahren	91
Abschließende Arbeitsschritte	91
39 Entfernen des Bildschirms	93
Vorbereitende Arbeitsschritte.	93
Verfahren	94

40 Einbauen des Bildschirms	97
Verfahren	97
Abschließende Arbeitsschritte	97
41 Entfernen der Bildschirmscharniere	99
Vorbereitende Arbeitsschritte	99
Verfahren	100
42 Einbauen der Bildschirmscharniere	101
Verfahren	101
Abschließende Arbeitsschritte	101
43 Entfernen des Kameramoduls	103
Vorbereitende Arbeitsschritte	103
Verfahren	104
44 Einbauen des Kameramoduls	105
Verfahren	105
Abschließende Arbeitsschritte	105
45 Löschen und Neubeschreiben des BIOS	107

1


Vorbereitung

Schalten Sie den Computer und alle daran angeschlossenen Geräte aus.

 **VORSICHT:** Um Datenverlust zu vermeiden, speichern und schließen Sie alle geöffneten Dateien, und beenden Sie alle aktiven Programme, bevor Sie den Computer ausschalten.

- 1 Speichern und schließen Sie alle geöffneten Dateien und beenden Sie alle geöffneten Programme.
- 2 Befolgen Sie zum Herunterfahren Ihres Computers die für das jeweilige Betriebssystem geltenden Anweisungen.
 - *Windows 8:*
Bewegen Sie den Mauszeiger in die obere oder untere rechte Ecke des Bildschirms und öffnen Sie die Charms Randleiste. Klicken Sie dann auf **Einstellungen**→ **Stromversorgung**→ **Herunterfahren**.

- *Windows 7:*

Klicken Sie auf **Start**  und dann auf **Herunterfahren**.

Dadurch wird Microsoft Windows heruntergefahren und der Computer ausgeschaltet.












ANMERKUNG: Wenn Sie ein anderes Betriebssystem benutzen, lesen Sie bitte in der entsprechenden Betriebssystemdokumentation nach, wie der Computer heruntergefahren wird.

- 3 Trennen Sie Ihren Computer sowie alle daran angeschlossenen Geräte vom Stromnetz.
- 4 Trennen Sie alle Telefon- und Netzkabel sowie alle angeschlossenen Geräte von Ihrem Computer.
- 5 Nachdem der Computer vom Stromnetz getrennt wurde, drücken und halten Sie den Betriebsschalter für ca. 5 Sekunden, um die Hauptplatine zu erden.

Sicherheitshinweise

Beachten Sie folgende Sicherheitsrichtlinien, damit Ihr Computer vor möglichen Schäden geschützt und Ihre eigene Sicherheit gewährleistet ist.

 **WARNUNG:** Bevor Sie Arbeiten im Inneren des Computers ausführen, lesen Sie zunächst die im Lieferumfang des Computers enthaltenen Sicherheitshinweise. Zusätzliche Informationen zur bestmöglichen Einhaltung der Sicherheitsrichtlinien finden Sie auf der Homepage zur Richtlinienkonformität unter dell.com/regulatory_compliance.

-  **WARNUNG:** Trennen Sie den Computer vom Stromnetz, bevor Sie die Computerabdeckung oder Verkleidungselemente entfernen. Bringen Sie nach Abschluss der Arbeiten innerhalb des Computers wieder alle Abdeckungen, Verkleidungselemente und Schrauben an, bevor Sie das Gerät erneut an das Stromnetz anschließen.
-  **VORSICHT:** Achten Sie auf eine ebene und saubere Arbeitsfläche, um Schäden am Computer zu vermeiden.
-  **VORSICHT:** Greifen Sie Bauteile und Karten nur an den Außenkanten und berühren Sie keine Steckverbindungen oder Kontakte, um Schäden an selbigen zu vermeiden.
-  **VORSICHT:** Nur zugelassene Servicetechniker sind zum Entfernen der Computerabdeckung und zum Zugriff auf die Komponenten im Computerinneren befugt. Die vollständigen Informationen über Sicherheitsmaßnahmen, Arbeiten am Inneren des Rechners und Schutz vor elektrostatischer Entladung finden Sie in den Sicherheitshinweisen.
-  **VORSICHT:** Bevor Sie Komponenten im Innern des Computers berühren, müssen Sie sich erden. Berühren Sie dazu eine nicht lackierte Metalloberfläche, beispielsweise Metallteile an der Rückseite des Computers. Wiederholen Sie diese Erdung während der Arbeit am System regelmäßig, um statische Elektrizität abzuleiten, die interne Bauteile beschädigen könnten.
-  **VORSICHT:** Ziehen Sie beim Trennen des Geräts nur am Stecker oder an der Zuglasche und nicht am Kabel selbst. Einige Kabel verfügen über Anschlussstecker mit Verriegelungsklammern oder Fingerschrauben, die vor dem Trennen des Kabels gelöst werden müssen. Ziehen Sie die Kabel beim Trennen möglichst gerade ab, um die Anschlussstifte nicht zu beschädigen bzw. zu verbiegen. Achten Sie beim Anschließen der Kabel darauf, dass die Anschlussstifte und Ports korrekt aufeinander ausgerichtet sind.
-  **VORSICHT:** Wenn Sie ein Netzkabel trennen, ziehen Sie es zuerst am Computer und dann am Netzwerkgerät ab.
-  **VORSICHT:** Werfen Sie etwaige, noch in das 8-in-1-Medienkartenlesegerät eingelegte Karten durch Drücken aus.

Empfohlene Werkzeuge

Für die in diesem Dokument beschriebenen Verfahren sind ggf. die folgenden Werkzeuge erforderlich:

- Kreuzschlitzschraubenzieher
- Stift aus Plastik

2

Nach Abschluss der Arbeiten im Inneren des Computers

Sind die Arbeiten im Inneren des Computers abgeschlossen, achten Sie bitte auf folgende Punkte:

- Alle Schrauben wurden wieder eingesetzt, und im Inneren des Computers befinden sich keine losen Schrauben mehr.
- Alle vor den Reparaturarbeiten entfernten externen Geräte, Kabel, Karten und andere Teile wurden wieder angeschlossen.
- Ihr Computer sowie alle daran angeschlossenen Geräte sind wieder mit dem Stromnetz verbunden.



VORSICHT: Bringen Sie vor dem Einschalten des Computers alle Schrauben wieder an und stellen Sie sicher, dass keine verloren gegangenen Schrauben im Inneren des Computers zurückbleiben. Andernfalls kann der Computer beschädigt werden.

3

Entfernen des Switch

⚠️ WARNUNG: Bevor Sie Arbeiten im Inneren des Computers ausführen, lesen Sie zunächst die im Lieferumfang des Computers enthaltenen Sicherheitshinweise und befolgen Sie die Anweisungen unter „Vorbereitung“ auf Seite 9. Zusätzliche Empfehlungen zur bestmöglichen Umsetzung der Sicherheitsrichtlinien finden Sie auf unserer Website zum Thema Einhaltung gesetzlicher Vorschriften unter der Adresse www.dell.com/regulatory_compliance.

Verfahren

- 1 Schieben Sie den Switch-Entriegelungsriegel zur Seite. Der Switch springt heraus.
- 2 Heben Sie den Switch aus dem Computer.



1	Bildschirmabdeckung	2	Switch
3	Switch-Entriegelungsriegel		

4

Wiedereinsetzen des Switch



WARNUNG: Bevor Sie Arbeiten im Inneren des Computers ausführen, lesen Sie zunächst die im Lieferumfang des Computers enthaltenen Sicherheitshinweise und befolgen Sie die Anweisungen unter „Vorbereitung“ auf Seite 9. Zusätzliche Empfehlungen zur bestmöglichen Umsetzung der Sicherheitsrichtlinien finden Sie auf unserer Website zum Thema Einhaltung gesetzlicher Vorschriften unter der Adresse www.dell.com/regulatory_compliance.

Verfahren

- 1 Richten Sie die Halterungen an der Unterseite des Switch an den Schlitten der Bildschirmabdeckung aus und lassen Sie den Switch einrasten.



ANMERKUNG: Stellen Sie sicher, dass die Halterungen des Switch fest in den Schlitten der Bildschirmabdeckung gesichert sind.



1	Switch	2	Laschen
3	Steckplätze		

- 2 Folgen Sie den Anweisungen unter „Nach Abschluss der Arbeiten im Inneren des Computers“ auf Seite 11.

5

Entfernen der Abdeckung für die Computerunterseite

! WARNUNG: Bevor Sie Arbeiten im Inneren des Computers ausführen, lesen Sie zunächst die im Lieferumfang des Computers enthaltenen Sicherheitshinweise und befolgen Sie die Anweisungen unter „Vorbereitung“ auf Seite 9. Zusätzliche Empfehlungen zur bestmöglichen Umsetzung der Sicherheitsrichtlinien finden Sie auf unserer Website zum Thema Einhaltung gesetzlicher Vorschriften unter der Adresse www.dell.com/regulatory_compliance.

Verfahren

- 1 Schließen Sie falls erforderlich den Bildschirm und drehen Sie den Computer um.
- 2 Lösen Sie die unverlierbare Schraube, mit der die Abdeckung am Computersockel befestigt ist.
- 3 Lösen Sie mit Ihren Fingerspitzen die Abdeckung für die Computerunterseite vom Computersockel.
- 4 Heben Sie die Abdeckung für die Computerunterseite aus dem Computersockel heraus.



1 Laschen

2 Abdeckung für die
Computerunterseite

3 Unverlierbare Schraube

6

Wiedereinbauen der Abdeckung für die Computerunterseite



WARNUNG: Bevor Sie Arbeiten im Inneren des Computers ausführen, lesen Sie zunächst die im Lieferumfang des Computers enthaltenen Sicherheitshinweise und befolgen Sie die Anweisungen unter „Vorbereitung“ auf Seite 9. Zusätzliche Empfehlungen zur bestmöglichen Umsetzung der Sicherheitsrichtlinien finden Sie auf unserer Website zum Thema Einhaltung gesetzlicher Vorschriften unter der Adresse www.dell.com/regulatory_compliance.

Verfahren

- 1 Richten Sie die Halterungen auf der Abdeckung für die Computerunterseite an den Steckplätzen am Computersockel aus und lassen Sie die Abdeckung für die Computerunterseite einrasten.
- 2 Ziehen Sie die unverlierbare Schraube, mit der die Abdeckung für die Unterseite am Computersockel befestigt ist, wieder fest.

Abschließende Arbeitsschritte

Folgen Sie den Anweisungen unter „Nach Abschluss der Arbeiten im Inneren des Computers“ auf Seite 11.

7

Entfernen der Tastatur



WARNUNG: Bevor Sie Arbeiten im Inneren des Computers ausführen, lesen Sie zunächst die im Lieferumfang des Computers enthaltenen Sicherheitshinweise und befolgen Sie die Anweisungen unter „Vorbereitung“ auf Seite 9. Zusätzliche Empfehlungen zur bestmöglichen Umsetzung der Sicherheitsrichtlinien finden Sie auf unserer Website zum Thema Einhaltung gesetzlicher Vorschriften unter der Adresse www.dell.com/regulatory_compliance.

Verfahren



VORSICHT: Die Tasten der Tastatur sind äußerst empfindlich, lösen sich leicht und das Ersetzen kann sehr zeitaufwändig sein. Entfernen Sie die Tastatur vorsichtig und gehen Sie sorgsam mit ihr um.

- 1 Schließen Sie falls erforderlich den Bildschirm und drehen Sie den Computer um.
- 2 Entfernen Sie die Schraube, die die Tastatur am Computersockel befestigt.



- 3 Drehen Sie den Computer mit der Oberseite nach oben und öffnen Sie den Bildschirm so weit wie möglich.
- 4 Lösen Sie die Tastatur mithilfe eines Kunststoffstiftes aus den Klammern der Handballenstütze und hebeln Sie sie heraus, bis sie von der Handballenstütze gelöst ist.
- 5 Drehen Sie die Tastatur vorsichtig um und platzieren Sie sie auf der Handballenstütze.

⚠ VORSICHT: Gehen Sie beim Entfernen und beim Umgang mit der Tastatur äußerst vorsichtig vor. Andernfalls kann der Bildschirm zerkratzt werden.



1 Laschen (3)	2 Stift aus Kunststoff
3 Tastatur	4 Handballenstütze

- 6 Heben Sie den Arretierbügel an und trennen Sie das Tastaturkabel vom Hauptplattenanschluss.
- 7 Heben Sie die Tastatur vom Computer ab.



1 Arretierbügel 2 Tastaturkabel

3 Klammern (4)

8

Einsetzen der Tastatur



WARNUNG: Bevor Sie Arbeiten im Inneren des Computers ausführen, lesen Sie zunächst die im Lieferumfang des Computers enthaltenen Sicherheitshinweise und befolgen Sie die Anweisungen unter „Vorbereitung“ auf Seite 9. Zusätzliche Empfehlungen zur bestmöglichen Umsetzung der Sicherheitsrichtlinien finden Sie auf unserer Website zum Thema Einhaltung gesetzlicher Vorschriften unter der Adresse www.dell.com/regulatory_compliance.

Verfahren

- 1 Schieben Sie das Tastaturkabel in den Hauptplattenanschluss und drücken Sie den Arretierungsbügel nach unten, um das Tastaturkabel zu befestigen.
- 2 Schieben Sie die Klammern auf der Unterseite der Tastatur in die Schlitzlöcher auf der Handballenstütze und platzieren Sie die Tastatur auf der Handballenstütze.
- 3 Drücken Sie vorsichtig auf die Kanten der Tastatur, um sie unter den Klammern auf der Handballenstütze einrasten zu lassen.
- 4 Schließen Sie den Bildschirm und drehen Sie den Computer um.
- 5 Setzen Sie die Schraube ein, die die Tastatur am Computersockel befestigt.

Abschließende Arbeitsschritte

Folgen Sie den Anweisungen unter „Nach Abschluss der Arbeiten im Inneren des Computers“ auf Seite 11.

9

Entfernen der Handballenstütze

⚠️ WARNUNG: Bevor Sie Arbeiten im Inneren des Computers ausführen, lesen Sie zunächst die im Lieferumfang des Computers enthaltenen Sicherheitshinweise und befolgen Sie die Anweisungen unter „Vorbereitung“ auf Seite 9. Zusätzliche Empfehlungen zur bestmöglichen Umsetzung der Sicherheitsrichtlinien finden Sie auf unserer Website zum Thema Einhaltung gesetzlicher Vorschriften unter der Adresse www.dell.com/regulatory_compliance.

Vorbereitende Arbeitsschritte

- 1 Entfernen Sie die Abdeckung für die Computerunterseite. Siehe „Entfernen der Abdeckung für die Computerunterseite“ auf Seite 17.
- 2 Entfernen Sie die Tastatur. Siehe „Entfernen der Tastatur“ auf Seite 21.

Verfahren

- 1 Schließen Sie den Bildschirm und drehen Sie den Computer um.
- 2 Entfernen Sie die Schrauben, mit denen die Handballenstütze am Computersockel befestigt ist.



- 3 Drehen Sie den Computer mit der Oberseite nach oben und öffnen Sie den Bildschirm so weit wie möglich.
- 4 Entfernen Sie die Schrauben, mit denen die Handballenstütze am Computersockel befestigt ist.
- 5 Heben Sie den Arretierbügel und ziehen Sie an den Zuglaschen, um die Kabel der Schnellastenplatine, der Betriebsschalterplatine und des Touchpads von den Hauptplatinenanschlüssen zu trennen.

⚠ VORSICHT: Trennen Sie die Handballenstütze vorsichtig von der Bildschirmbaugruppe, um Beschädigungen der Bildschirmbaugruppe zu vermeiden.

- 6 Hebeln Sie mithilfe eines Kunststoffstifts die Handballenstütze vorsichtig heraus und lösen Sie sie vom Computersockel.



1	Kabel der Betriebsschalterplatine	2	Touchpadkabel
3	Zuglasche	4	Arretierbügel
5	Kabel der Schnellastenplatine	6	Schrauben (4)
7	Handballenstütze	8	Stift aus Kunststoff



WARNUNG: Bevor Sie Arbeiten im Inneren des Computers ausführen, lesen Sie zunächst die im Lieferumfang des Computers enthaltenen Sicherheitshinweise und befolgen Sie die Anweisungen unter „Vorbereitung“ auf Seite 9. Zusätzliche Empfehlungen zur bestmöglichen Umsetzung der Sicherheitsrichtlinien finden Sie auf unserer Website zum Thema Einhaltung gesetzlicher Vorschriften unter der Adresse www.dell.com/regulatory_compliance.

Verfahren

- 1 Richten Sie die Handballenstütze am Computersockel aus und lassen Sie sie vorsichtig einrasten.
- 2 Schieben Sie das Hotkey-Platinenkabel, das Betriebssystem-Platinenkabel und das Touchpad-Kabel in die Anschlüsse auf der Hauptplatine und drücken Sie die Anschlussklinken nach unten, um die Kabel zu sichern.
- 3 Bringen Sie die Schrauben, mit denen die Handballenstütze am Computersockel befestigt wird, wieder an.
- 4 Schließen Sie den Bildschirm und drehen Sie den Computer um.
- 5 Bringen Sie die Schrauben, mit denen die Handballenstütze am Computersockel befestigt wird, wieder an.

Abschließende Arbeitsschritte

- 1 Bringen Sie die Tastatur wieder an. Siehe „Einsetzen der Tastatur“ auf Seite 25.
- 2 Bringen Sie die Abdeckung für die Computerunterseite wieder an. Siehe „Wiedereinbauen der Abdeckung für die Computerunterseite“ auf Seite 19.
- 3 Folgen Sie den Anweisungen unter „Nach Abschluss der Arbeiten im Inneren des Computers“ auf Seite 11.



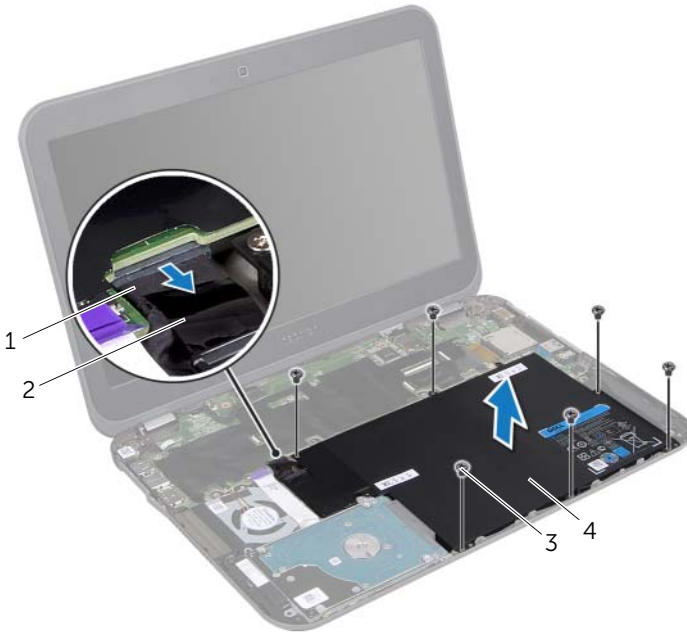
WARNUNG: Bevor Sie Arbeiten im Inneren des Computers ausführen, lesen Sie zunächst die im Lieferumfang des Computers enthaltenen Sicherheitshinweise und befolgen Sie die Anweisungen unter „Vorbereitung“ auf Seite 9. Zusätzliche Empfehlungen zur bestmöglichen Umsetzung der Sicherheitsrichtlinien finden Sie auf unserer Website zum Thema Einhaltung gesetzlicher Vorschriften unter der Adresse www.dell.com/regulatory_compliance.

Vorbereitende Arbeitsschritte

- 1 Entfernen Sie die Abdeckung für die Computerunterseite. Siehe „Entfernen der Abdeckung für die Computerunterseite“ auf Seite 17.
- 2 Entfernen Sie die Tastatur. Siehe „Entfernen der Tastatur“ auf Seite 21.
- 3 Entfernen Sie die Handballenstütze. Siehe „Entfernen der Handballenstütze“ auf Seite 27.

Verfahren

- 1 Ziehen Sie an der Zuglasche des Akkukabels, um das Akkukabel vom Hauptplattenanschluss zu trennen.
- 2 Entfernen Sie die Schrauben, mit denen der Akku am Computersockel befestigt ist.
- 3 Heben Sie den Akku aus dem Computersockel heraus.



1 Akkukabel	2 Zuglasche
3 Schrauben (6)	4 Akku



WARNUNG: Bevor Sie Arbeiten im Inneren des Computers ausführen, lesen Sie zunächst die im Lieferumfang des Computers enthaltenen Sicherheitshinweise und befolgen Sie die Anweisungen unter „Vorbereitung“ auf Seite 9. Zusätzliche Empfehlungen zur bestmöglichen Umsetzung der Sicherheitsrichtlinien finden Sie auf unserer Website zum Thema Einhaltung gesetzlicher Vorschriften unter der Adresse www.dell.com/regulatory_compliance.

Verfahren

- 1 Richten Sie die Schraubenbohrungen auf dem Akku an den Schraubenbohrungen am Computersockel aus.
- 2 Bringen Sie die Schrauben zum Befestigen des Akkus am Computersockel wieder an.
- 3 Schließen Sie das Akkukabel am Hauptplattenanschluss an.

Abschließende Arbeitsschritte

- 1 Setzen Sie die Handballenstütze wieder ein. Siehe „Einsetzen der Handballenstütze“ auf Seite 29.
- 2 Bringen Sie die Tastatur wieder an. Siehe „Einsetzen der Tastatur“ auf Seite 25.
- 3 Bringen Sie die Abdeckung für die Computerunterseite wieder an. Siehe „Wiedereinbauen der Abdeckung für die Computerunterseite“ auf Seite 19.
- 4 Folgen Sie den Anweisungen unter „Nach Abschluss der Arbeiten im Inneren des Computers“ auf Seite 11.



WARNUNG: Bevor Sie Arbeiten im Inneren des Computers ausführen, lesen Sie zunächst die im Lieferumfang des Computers enthaltenen Sicherheitshinweise und befolgen Sie die Anweisungen unter „Vorbereitung“ auf Seite 9. Zusätzliche Empfehlungen zur bestmöglichen Umsetzung der Sicherheitsrichtlinien finden Sie auf unserer Website zum Thema Einhaltung gesetzlicher Vorschriften unter der Adresse www.dell.com/regulatory_compliance.

Vorbereitende Arbeitsschritte

- 1 Entfernen Sie die Abdeckung für die Computerunterseite. Siehe „Entfernen der Abdeckung für die Computerunterseite“ auf Seite 17.
- 2 Entfernen Sie die Tastatur. Siehe „Entfernen der Tastatur“ auf Seite 21.
- 3 Entfernen Sie die Handballenstütze. Siehe „Entfernen der Handballenstütze“ auf Seite 27.
- 4 Entfernen Sie den Akku. Siehe „Entfernen des Akkus“ auf Seite 31.

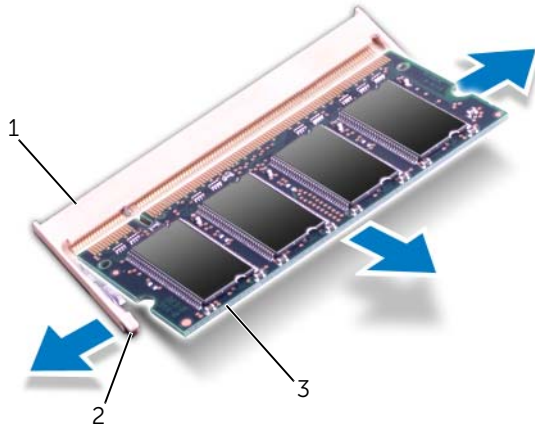
Verfahren



VORSICHT: Drücken Sie die Klammern, die das Speichermodul sichern, nicht mit einem Werkzeug auseinander, um eine Beschädigung des Speichermodulanschlusses zu vermeiden.

- 1 Schließen Sie den Bildschirm und drehen Sie den Computer um.
- 2 Drücken Sie die Sicherungskammern auf beiden Seiten des Speichermodulanschlusses vorsichtig mit den Fingerspitzen auseinander, bis das Speichermodul herauspringt.

3 Entfernen Sie das Speichermodul aus dem Speichermodulanschluss.



1	Speichermodulanschluss	2	Sicherungsklammern (2)
3	Speichermodul		



WARNUNG: Bevor Sie Arbeiten im Inneren des Computers ausführen, lesen Sie zunächst die im Lieferumfang des Computers enthaltenen Sicherheitshinweise und befolgen Sie die Anweisungen unter „Vorbereitung“ auf Seite 9. Zusätzliche Empfehlungen zur bestmöglichen Umsetzung der Sicherheitsrichtlinien finden Sie auf unserer Website zum Thema Einhaltung gesetzlicher Vorschriften unter der Adresse www.dell.com/regulatory_compliance.

Verfahren

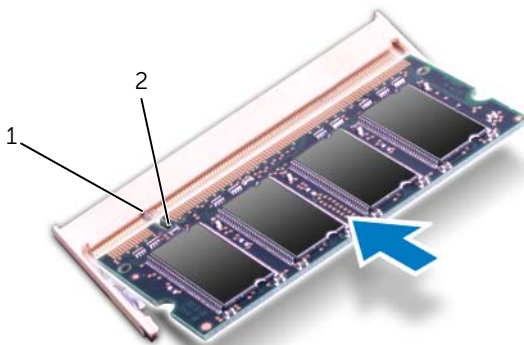


VORSICHT: Wenn in zwei Steckplätzen Speichermodule installiert werden sollen, muss zuerst ein Speichermodul im Steckplatz mit der Bezeichnung „DIMM A“ und danach das zweite Modul im Steckplatz „DIMM B“ installiert werden.

- 1 Richten Sie die Kerbe am Speichermodul an der Halterung im Speichermodulanschluss aus.
- 2 Schieben Sie das Speichermodul in einem Winkel von 45 Grad fest in den Anschluss und drücken Sie es nach unten, bis es mit einem Klicken einrastet. Wenn kein Klicken zu vernehmen ist, entfernen Sie das Modul und setzen Sie es erneut ein.



ANMERKUNG: Wurde das Speichermodul nicht ordnungsgemäß installiert, ist der Computer möglicherweise nicht startfähig.



1	Klammer	2	Kerbe
---	---------	---	-------

- 3 Drehen Sie den Computer mit der Oberseite nach oben und öffnen Sie den Bildschirm so weit wie möglich.

Abschließende Arbeitsschritte

- 1 Setzen Sie den Akku wieder ein. Siehe „Einsetzen des Akkus“ auf Seite 33.
- 2 Setzen Sie die Handballenstütze wieder ein. Siehe „Einsetzen der Handballenstütze“ auf Seite 29.
- 3 Bringen Sie die Tastatur wieder an. Siehe „Einsetzen der Tastatur“ auf Seite 25.
- 4 Bringen Sie die Abdeckung für die Computerunterseite wieder an. Siehe „Wiedereinbauen der Abdeckung für die Computerunterseite“ auf Seite 19.
- 5 Folgen Sie den Anweisungen unter „Nach Abschluss der Arbeiten im Inneren des Computers“ auf Seite 11.
- 6 Schalten Sie den Computer ein.



WARNUNG: Bevor Sie Arbeiten im Inneren des Computers ausführen, lesen Sie zunächst die im Lieferumfang des Computers enthaltenen Sicherheitshinweise und befolgen Sie die Anweisungen unter „Vorbereitung“ auf Seite 9. Zusätzliche Empfehlungen zur bestmöglichen Umsetzung der Sicherheitsrichtlinien finden Sie auf unserer Website zum Thema Einhaltung gesetzlicher Vorschriften unter der Adresse www.dell.com/regulatory_compliance.



ANMERKUNG: Dell übernimmt keine Garantie für Mini-Cards anderer Hersteller und bietet keine Unterstützung bei Problemen mit Mini-Cards anderer Hersteller.

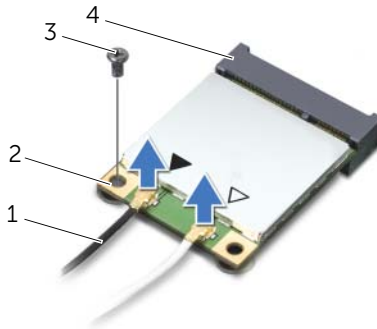
Wenn Sie zusammen mit Ihrem Computer eine Wireless-Mini-Card bestellt haben, ist die Karte bei der Lieferung bereits installiert.

Vorbereitende Arbeitsschritte

- 1 Entfernen Sie die Abdeckung für die Computerunterseite. Siehe „Entfernen der Abdeckung für die Computerunterseite“ auf Seite 17.
- 2 Entfernen Sie die Tastatur. Siehe „Entfernen der Tastatur“ auf Seite 21.
- 3 Entfernen Sie die Handballenstütze. Siehe „Entfernen der Handballenstütze“ auf Seite 27.
- 4 Entfernen Sie den Akku. Siehe „Entfernen des Akkus“ auf Seite 31.

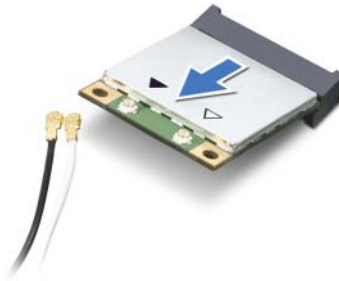
Verfahren

- 1 Schließen Sie falls erforderlich den Bildschirm und drehen Sie den Computer um.
- 2 Trennen Sie die Antennenkabel von den Anschlüssen der Mini-Card(s).
- 3 Entfernen Sie die Schraube, mit der die Mini-Card(s) am Anschluss auf der Hauptplatine befestigt sind.



1	Antennenkabel (2)	2	Mini-Card
3	Schraube	4	Hauptplattenanschluss

- 4 Heben Sie die Mini-Card(s) aus dem Hauptplattenanschluss.



△ VORSICHT: Bewahren Sie die Mini-Card außerhalb des Computers in einer antistatischen Schutzhülle auf. Weitere Informationen finden Sie im Abschnitt „Schutz vor elektrostatischer Entladung“ in den Sicherheitshinweisen, die Ihrem Computer beiliegen.



WARNUNG: Bevor Sie Arbeiten im Inneren des Computers ausführen, lesen Sie zunächst die im Lieferumfang des Computers enthaltenen Sicherheitshinweise und befolgen Sie die Anweisungen unter „Vorbereitung“ auf Seite 9. Zusätzliche Empfehlungen zur bestmöglichen Umsetzung der Sicherheitsrichtlinien finden Sie auf unserer Website zum Thema Einhaltung gesetzlicher Vorschriften unter der Adresse www.dell.com/regulatory_compliance.



ANMERKUNG: Dell übernimmt keine Garantie für Mini-Cards anderer Hersteller und bietet keine Unterstützung bei Problemen mit Mini-Cards anderer Hersteller.

Ihr Computer unterstützt Anschlüsse der folgenden Mini-Cards:

- Eine Mini-Card halber Länge — Wireless Local Area Network (WLAN) + Bluetooth-Kombikarte, Wi-Fi und Worldwide Interoperability for Microwave Access (WiMax)
- Eine Mini-Card voller Länge — WWAN oder mSATA-Karte

Verfahren

- 1 Entnehmen Sie die neue/n Mini-Card(s) aus ihrer Verpackung.
- 2 Richten Sie die Kerbe an der Mini-Card an der Lasche am Hauptplattenanschluss aus.



VORSICHT: Schieben Sie die Mini-Card mit gleichmäßiger Kraft an ihren Platz. Wird zu viel Kraft angewendet, kann der Anschluss beschädigt werden.



VORSICHT: Die Anschlüsse sind kodiert, um ein falsches Anschließen zu vermeiden. Sollten Sie einen Widerstand spüren, überprüfen Sie die Anschlüsse auf der Mini-Card und der Hauptplatine und richten Sie die Mini-Card erneut aus.



VORSICHT: Um eine Beschädigung der Mini-Card zu vermeiden, sollten Sie nie Kabel unter der Mini-Card platzieren.

- 3 Legen Sie den Mini-Card-Anschluss in einem 45-Grad-Winkel in den Hauptplattenanschluss ein.
- 4 Drücken Sie das andere Ende der Mini-Card nach unten in den Steckplatz der Hauptplatine und bringen Sie die Schraube, die die Mini-Card am Hauptplattensteckplatz befestigt, wieder an.

- 5 Schließen Sie die Antennenkabel an die Anschlüsse der Mini-Card(s) an.
In der folgenden Tabelle ist das Farbschema der Antennenkabel für die von Ihrem Computer unterstützten Mini-Cards angegeben.

Anschlüsse auf der Mini-Card	Farbcodierung der Antennenkabel
WLAN + Bluetooth (2 Antennenkabel)	
Haupt-WLAN + Bluetooth (weißes Dreieck)	Weiß
Zusatz-WLAN + Bluetooth (schwarzes Dreieck)	Schwarz
WWAN (2 Antennenkabel)	
Haupt-WWAN (weißes Dreieck)	Weiß mit grauem Streifen
Zusatz-WWAN (schwarzes Dreieck)	Schwarz mit grauem Streifen

- 6 Drehen Sie den Computer mit der Oberseite nach oben und öffnen Sie den Bildschirm so weit wie möglich.

Abschließende Arbeitsschritte

- 1 Setzen Sie den Akku wieder ein. Siehe „Einsetzen des Akkus“ auf Seite 33.
- 2 Setzen Sie die Handballenstütze wieder ein. Siehe „Einsetzen der Handballenstütze“ auf Seite 29.
- 3 Bringen Sie die Tastatur wieder an. Siehe „Einsetzen der Tastatur“ auf Seite 25.
- 4 Bringen Sie die Abdeckung für die Computerunterseite wieder an. Siehe „Wiedereinbauen der Abdeckung für die Computerunterseite“ auf Seite 19.
- 5 Folgen Sie den Anweisungen unter „Nach Abschluss der Arbeiten im Inneren des Computers“ auf Seite 11.



WARNUNG: Bevor Sie Arbeiten im Inneren des Computers ausführen, lesen Sie zunächst die im Lieferumfang des Computers enthaltenen Sicherheitshinweise und befolgen Sie die Anweisungen unter „Vorbereitung“ auf Seite 9. Zusätzliche Empfehlungen zur bestmöglichen Umsetzung der Sicherheitsrichtlinien finden Sie auf unserer Website zum Thema Einhaltung gesetzlicher Vorschriften unter der Adresse www.dell.com/regulatory_compliance.



WARNUNG: Bei unsachgemäßem Einbau kann der Akku explodieren. Ersetzen Sie den Akku nur mit typgleichen oder äquivalenten Modellen. Leere Akkus sind den Herstelleranweisungen entsprechend zu entsorgen.



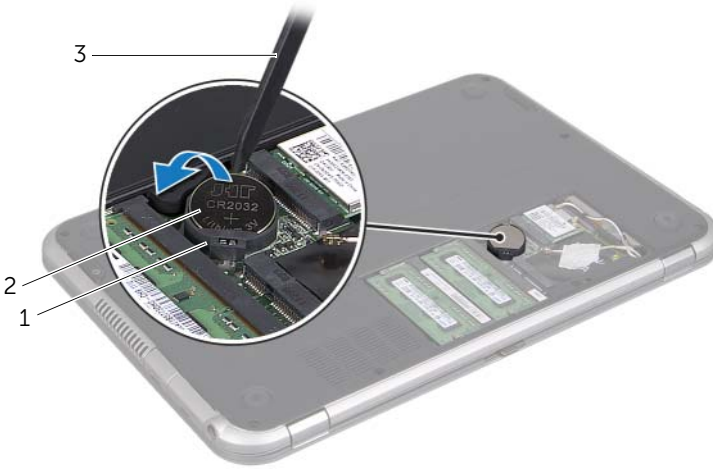
VORSICHT: Durch das Entfernen der Knopfzellenbatterie werden die BIOS-Einstellungen auf die Standardwerte zurückgestellt. Daher sollten Sie vor dem Entfernen der Knopfzellenbatterie die BIOS-Einstellungen notieren.

Vorbereitende Arbeitsschritte

- 1 Entfernen Sie die Abdeckung für die Computerunterseite. Siehe „Entfernen der Abdeckung für die Computerunterseite“ auf Seite 17.
- 2 Entfernen Sie die Tastatur. Siehe „Entfernen der Tastatur“ auf Seite 21.
- 3 Entfernen Sie die Handballenstütze. Siehe „Entfernen der Handballenstütze“ auf Seite 27.
- 4 Entfernen Sie den Akku. Siehe „Entfernen des Akkus“ auf Seite 31.

Verfahren

- 1 Schließen Sie den Bildschirm und drehen Sie den Computer um.
- 2 Hebeln Sie die Knopfzellenbatterie mit einem Plastikstift vorsichtig aus der Batteriehalterung auf der Hauptplatine.



1	Batteriehalterung	2	Knopfzellenbatterie
3	Stift aus Kunststoff		



WARNUNG: Bevor Sie Arbeiten im Inneren des Computers ausführen, lesen Sie zunächst die im Lieferumfang des Computers enthaltenen Sicherheitshinweise und befolgen Sie die Anweisungen unter „Vorbereitung“ auf Seite 9. Zusätzliche Empfehlungen zur bestmöglichen Umsetzung der Sicherheitsrichtlinien finden Sie auf unserer Website zum Thema Einhaltung gesetzlicher Vorschriften unter der Adresse www.dell.com/regulatory_compliance.



WARNUNG: Bei unsachgemäßem Einbau kann der Akku explodieren. Ersetzen Sie den Akku nur mit typgleichen oder äquivalenten Modellen. Leere Akkus sind den Herstelleranweisungen entsprechend zu entsorgen.

Verfahren

- 1 Rasten Sie die Knopfzellenbatterie mit dem Pluspol nach oben in die Batteriehalterung auf der Systemplatine ein.
- 2 Drehen Sie den Computer mit der Oberseite nach oben und öffnen Sie den Bildschirm so weit wie möglich.

Abschließende Arbeitsschritte

- 1 Setzen Sie den Akku wieder ein. Siehe „Einsetzen des Akkus“ auf Seite 33.
- 2 Setzen Sie die Handballenstütze wieder ein. Siehe „Einsetzen der Handballenstütze“ auf Seite 29.
- 3 Bringen Sie die Tastatur wieder an. Siehe „Einsetzen der Tastatur“ auf Seite 25.
- 4 Bringen Sie die Abdeckung für die Computerunterseite wieder an. Siehe „Wiedereinbauen der Abdeckung für die Computerunterseite“ auf Seite 19.
- 5 Folgen Sie den Anweisungen unter „Nach Abschluss der Arbeiten im Inneren des Computers“ auf Seite 11.



WARNUNG: Bevor Sie Arbeiten im Inneren des Computers ausführen, lesen Sie zunächst die im Lieferumfang des Computers enthaltenen Sicherheitshinweise und befolgen Sie die Anweisungen unter „Vorbereitung“ auf Seite 9. Zusätzliche Empfehlungen zur bestmöglichen Umsetzung der Sicherheitsrichtlinien finden Sie auf unserer Website zum Thema Einhaltung gesetzlicher Vorschriften unter der Adresse www.dell.com/regulatory_compliance.

Vorbereitende Arbeitsschritte

- 1 Entfernen Sie die Abdeckung für die Computerunterseite. Siehe „Entfernen der Abdeckung für die Computerunterseite“ auf Seite 17.
- 2 Entfernen Sie die Tastatur. Siehe „Entfernen der Tastatur“ auf Seite 21.
- 3 Entfernen Sie die Handballenstütze. Siehe „Entfernen der Handballenstütze“ auf Seite 27.
- 4 Entfernen Sie den Akku. Siehe „Entfernen des Akkus“ auf Seite 31.

Verfahren

- 1 Entfernen Sie die Schraube, mit der der Netzadapteranschluss am Computersockel befestigt ist.
- 2 Trennen Sie das Netzadapteranschlusskabel vom Hauptplatinenanschluss.
- 3 Heben Sie den Netzadapteranschluss zusammen mit dem Kabel vom Computersockel ab.



-
- | | |
|-----------------------------|------------|
| 1 Netzadapteranschluss | 2 Schraube |
| 3 Netzadapteranschlusskabel | |
-



WARNUNG: Bevor Sie Arbeiten im Inneren des Computers ausführen, lesen Sie zunächst die im Lieferumfang des Computers enthaltenen Sicherheitshinweise und befolgen Sie die Anweisungen unter „Vorbereitung“ auf Seite 9. Zusätzliche Empfehlungen zur bestmöglichen Umsetzung der Sicherheitsrichtlinien finden Sie auf unserer Website zum Thema Einhaltung gesetzlicher Vorschriften unter der Adresse www.dell.com/regulatory_compliance.

Verfahren

- 1 Verbinden Sie das Netzadapteranschlusskabel mit dem Hauptplattenanschluss.
- 2 Richten Sie die Schraubenbohrung auf dem Netzadapteranschluss an der Schraubenbohrung auf dem Computersockel aus.
- 3 Setzen Sie die Schraube wieder ein, mit der der Netzadapteranschluss am Computersockel befestigt ist.

Abschließende Arbeitsschritte

- 1 Setzen Sie den Akku wieder ein. Siehe „Einsetzen des Akkus“ auf Seite 33.
- 2 Setzen Sie die Handballenstütze wieder ein. Siehe „Einsetzen der Handballenstütze“ auf Seite 29.
- 3 Bringen Sie die Tastatur wieder an. Siehe „Einsetzen der Tastatur“ auf Seite 25.
- 4 Bringen Sie die Abdeckung für die Computerunterseite wieder an. Siehe „Wiedereinbauen der Abdeckung für die Computerunterseite“ auf Seite 19.
- 5 Folgen Sie den Anweisungen unter „Nach Abschluss der Arbeiten im Inneren des Computers“ auf Seite 11.



WARNUNG: Bevor Sie Arbeiten im Inneren des Computers ausführen, lesen Sie zunächst die im Lieferumfang des Computers enthaltenen Sicherheitshinweise und befolgen Sie die Anweisungen unter „Vorbereitung“ auf Seite 9. Zusätzliche Empfehlungen zur bestmöglichen Umsetzung der Sicherheitsrichtlinien finden Sie auf unserer Website zum Thema Einhaltung gesetzlicher Vorschriften unter der Adresse www.dell.com/regulatory_compliance.



VORSICHT: Um Datenverlust zu vermeiden, entfernen Sie das Laufwerk nicht, während der Computer eingeschaltet ist oder sich im Energiesparmodus befindet.



VORSICHT: Festplattenlaufwerke sind äußerst empfindlich. Handhaben Sie das Laufwerk mit Vorsicht.

Vorbereitende Arbeitsschritte

- 1 Entfernen Sie die Abdeckung für die Computerunterseite. Siehe „Entfernen der Abdeckung für die Computerunterseite“ auf Seite 17.
- 2 Entfernen Sie die Tastatur. Siehe „Entfernen der Tastatur“ auf Seite 21.
- 3 Entfernen Sie die Handballenstütze. Siehe „Entfernen der Handballenstütze“ auf Seite 27.
- 4 Entfernen Sie den Akku. Siehe „Entfernen des Akkus“ auf Seite 31.

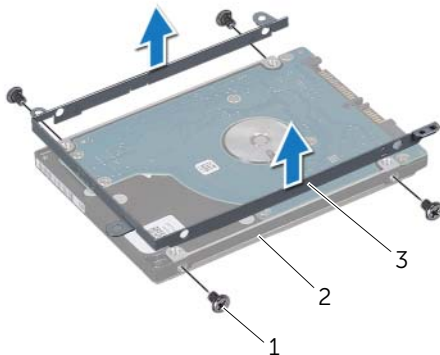
Verfahren

- 1 Entfernen Sie die drei Schrauben, mit denen die Festplattenbaugruppe am Computersockel befestigt ist.
- 2 Trennen Sie das Festplattenkabel von der Festplattenbaugruppe.
- 3 Heben Sie die Festplattenbaugruppe aus dem Computersockel heraus.



1	Schrauben (4)	2	Festplattenbaugruppe
3	Festplattenkabel Anschluss		

- 4 Entfernen Sie die Schrauben, mit denen die Halterung des Festplattenlaufwerks an der Festplatte befestigt ist.
- 5 Nehmen Sie die Halterung der Festplattenhalterung vom Festplattenlaufwerk.



1	Schrauben (4)	2	Festplatte
3	Festplattenhalterung		



WARNUNG: Bevor Sie Arbeiten im Inneren des Computers ausführen, lesen Sie zunächst die im Lieferumfang des Computers enthaltenen Sicherheitshinweise und befolgen Sie die Anweisungen unter „Vorbereitung“ auf Seite 9. Zusätzliche Empfehlungen zur bestmöglichen Umsetzung der Sicherheitsrichtlinien finden Sie auf unserer Website zum Thema Einhaltung gesetzlicher Vorschriften unter der Adresse www.dell.com/regulatory_compliance.



VORSICHT: Festplattenlaufwerke sind äußerst empfindlich. Handhaben Sie das Laufwerk mit Vorsicht.

Verfahren

- 1 Nehmen Sie das neue Festplattenlaufwerk aus seiner Verpackung. Heben Sie die Originalverpackung für den Fall auf, dass das Laufwerk gelagert oder eingeschickt werden muss.
- 2 Richten Sie die Schraubenbohrungen auf der Halterung des Festplattenlaufwerks an den Schraubenbohrungen auf dem Festplattenlaufwerk aus.
- 3 Bringen Sie die Schrauben, mit denen die Halterung des Festplattenlaufwerks an der Festplatte befestigt wird, wieder an.
- 4 Verbinden Sie das Festplattenkabel mit der Festplattenbaugruppe.
- 5 Richten Sie die Schraubenbohrungen auf der Festplattenbaugruppe an den Schraubenbohrungen am Computersockel aus.
- 6 Bringen Sie die drei Schrauben, mit denen die Festplattenbaugruppe am Computersockel befestigt wird, wieder an.

Abschließende Arbeitsschritte

- 1 Setzen Sie den Akku wieder ein. Siehe „Einsetzen des Akkus“ auf Seite 33.
- 2 Setzen Sie die Handballenstütze wieder ein. Siehe „Einsetzen der Handballenstütze“ auf Seite 29.
- 3 Bringen Sie die Tastatur wieder an. Siehe „Einsetzen der Tastatur“ auf Seite 25.
- 4 Bringen Sie die Abdeckung für die Computerunterseite wieder an. Siehe „Wiedereinbauen der Abdeckung für die Computerunterseite“ auf Seite 19.
- 5 Folgen Sie den Anweisungen unter „Nach Abschluss der Arbeiten im Inneren des Computers“ auf Seite 11.



WARNUNG: Bevor Sie Arbeiten im Inneren des Computers ausführen, lesen Sie zunächst die im Lieferumfang des Computers enthaltenen Sicherheitshinweise und befolgen Sie die Anweisungen unter „Vorbereitung“ auf Seite 9. Zusätzliche Empfehlungen zur bestmöglichen Umsetzung der Sicherheitsrichtlinien finden Sie auf unserer Website zum Thema Einhaltung gesetzlicher Vorschriften unter der Adresse www.dell.com/regulatory_compliance.

Vorbereitende Arbeitsschritte

- 1 Entfernen Sie die Abdeckung für die Computerunterseite. Siehe „Entfernen der Abdeckung für die Computerunterseite“ auf Seite 17.
- 2 Entfernen Sie die Tastatur. Siehe „Entfernen der Tastatur“ auf Seite 21.
- 3 Entfernen Sie die Handballenstütze. Siehe „Entfernen der Handballenstütze“ auf Seite 27.
- 4 Entfernen Sie den Akku. Siehe „Entfernen des Akkus“ auf Seite 31.

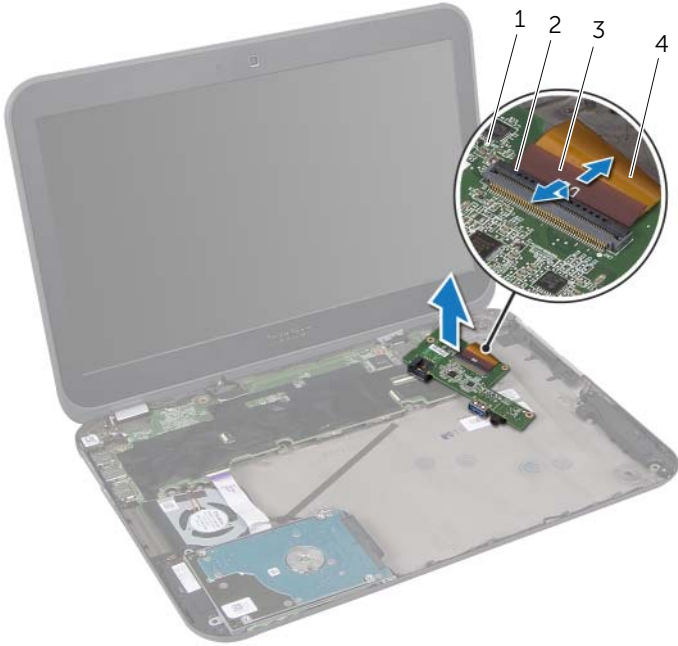
Verfahren

- 1 Trennen Sie das Lautsprecherkabel vom E/A-Platinenanschluss.
- 2 Entfernen Sie die Schrauben, mit denen die E/A-Platine am Computersockel befestigt ist.
- 3 Drehen Sie die E/A-Platine vorsichtig nach links und legen Sie sie auf die Hauptplatinenbaugruppe



1	E/A-Platine	2	Lautsprecherkabel
3	Schrauben (3)		

- 4 Heben Sie den Arretierbügel an und ziehen Sie an der Zuglasche, um das Flachbandkabel vom E/A-Platinenanschluss zu trennen.
- 5 Heben Sie die E/A-Platine aus dem Computersockel heraus.



1 E/A-Platine	2 Arretierbügel
3 Zuglasche	4 Flachbandkabel



WARNUNG: Bevor Sie Arbeiten im Inneren des Computers ausführen, lesen Sie zunächst die im Lieferumfang des Computers enthaltenen Sicherheitshinweise und befolgen Sie die Anweisungen unter „Vorbereitung“ auf Seite 9. Zusätzliche Empfehlungen zur bestmöglichen Umsetzung der Sicherheitsrichtlinien finden Sie auf unserer Website zum Thema Einhaltung gesetzlicher Vorschriften unter der Adresse www.dell.com/regulatory_compliance.

Verfahren

- 1 Schieben Sie das Flachbandkabel in den E/A-Platinenanschluss und drücken Sie den Arretierungsbügel nach unten, um das Kabel zu befestigen.
- 2 Drehen Sie die E/A-Platine vorsichtig um und richten Sie die Schraubenbohrungen an der E/A-Platine an den Schraubenbohrungen des Computersockels aus.
- 3 Drehen Sie die beiden Schrauben, mit denen die E/A-Platine am Computersockel befestigt wird, wieder fest.
- 4 Verbinden Sie das Lautsprecherkabel mit dem E/A-Platinenanschluss.

Abschließende Arbeitsschritte

- 1 Setzen Sie den Akku wieder ein. Siehe „Einsetzen des Akkus“ auf Seite 33.
- 2 Setzen Sie die Handballenstütze wieder ein. Siehe „Einsetzen der Handballenstütze“ auf Seite 29.
- 3 Bringen Sie die Tastatur wieder an. Siehe „Einsetzen der Tastatur“ auf Seite 25.
- 4 Bringen Sie die Abdeckung für die Computerunterseite wieder an. Siehe „Wiedereinbauen der Abdeckung für die Computerunterseite“ auf Seite 19.
- 5 Folgen Sie den Anweisungen unter „Nach Abschluss der Arbeiten im Inneren des Computers“ auf Seite 11.



WARNUNG: Bevor Sie Arbeiten im Inneren des Computers ausführen, lesen Sie zunächst die im Lieferumfang des Computers enthaltenen Sicherheitshinweise und befolgen Sie die Anweisungen unter „Vorbereitung“ auf Seite 9. Zusätzliche Empfehlungen zur bestmöglichen Umsetzung der Sicherheitsrichtlinien finden Sie auf unserer Website zum Thema Einhaltung gesetzlicher Vorschriften unter der Adresse www.dell.com/regulatory_compliance.

Vorbereitende Arbeitsschritte

- 1 Entfernen Sie die Abdeckung für die Computerunterseite. Siehe „Entfernen der Abdeckung für die Computerunterseite“ auf Seite 17.
- 2 Entfernen Sie die Tastatur. Siehe „Entfernen der Tastatur“ auf Seite 21.
- 3 Entfernen Sie die Handballenstütze. Siehe „Entfernen der Handballenstütze“ auf Seite 27.
- 4 Entfernen Sie den Akku. Siehe „Entfernen des Akkus“ auf Seite 31.
- 5 Befolgen Sie die Anweisungen von Schritt 1 bis Schritt 3 unter „Entfernen des Festplattenlaufwerks“ auf Seite 51.

Verfahren

- 1 Entfernen Sie die Schraube, die den Lüfter am Computersockel befestigt.
- 2 Heben Sie den Arretierbügel an und ziehen Sie an der Zuglasche, um das LED-Platinenkabel vom Hauptplatinenanschluss zu trennen.
- 3 Ziehen Sie das LED-Platinenkabel vom Lüfter ab.
- 4 Trennen Sie das Lüfterkabel vom Hauptplatinenanschluss.
- 5 Heben Sie den Lüfter zusammen mit dem Kabel vom Computersockel ab.



1	Lq/4fterkabel	2	Schraube
3	Lüfter	4	LED-Platinenkabel
5	Zuglasche	6	Arretierbügel



WARNUNG: Bevor Sie Arbeiten im Inneren des Computers ausführen, lesen Sie zunächst die im Lieferumfang des Computers enthaltenen Sicherheitshinweise und befolgen Sie die Anweisungen unter „Vorbereitung“ auf Seite 9. Zusätzliche Empfehlungen zur bestmöglichen Umsetzung der Sicherheitsrichtlinien finden Sie auf unserer Website zum Thema Einhaltung gesetzlicher Vorschriften unter der Adresse www.dell.com/regulatory_compliance.

Verfahren

- 1 Schließen Sie das Lüfterkabel am Hauptplatinenanschluss an.
- 2 Richten Sie die Schraubenbohrungen am Lüfter an den Schraubenbohrungen am Computersockel aus.
- 3 Setzen Sie die Schraube, die den Lüfter am Computersockel sichert, wieder ein.
- 4 Befestigen Sie das LED-Platinenkabel über dem Lüfter.
- 5 Schieben Sie das LED-Platinenkabel in den Hauptplatinenanschluss und drücken Sie den Arretierbügel nach unten, um das Kabel zu befestigen.

Abschließende Arbeitsschritte

- 1 Befolgen Sie die Anweisungen von Schritt 4 bis Schritt 6 unter „Einsetzen der Festplatte“ auf Seite 55.
- 2 Setzen Sie den Akku wieder ein. Siehe „Einsetzen des Akkus“ auf Seite 33.
- 3 Setzen Sie die Handballenstütze wieder ein. Siehe „Einsetzen der Handballenstütze“ auf Seite 29.
- 4 Bringen Sie die Tastatur wieder an. Siehe „Einsetzen der Tastatur“ auf Seite 25.
- 5 Bringen Sie die Abdeckung für die Computerunterseite wieder an. Siehe „Wiedereinbauen der Abdeckung für die Computerunterseite“ auf Seite 19.
- 6 Folgen Sie den Anweisungen unter „Nach Abschluss der Arbeiten im Inneren des Computers“ auf Seite 11.



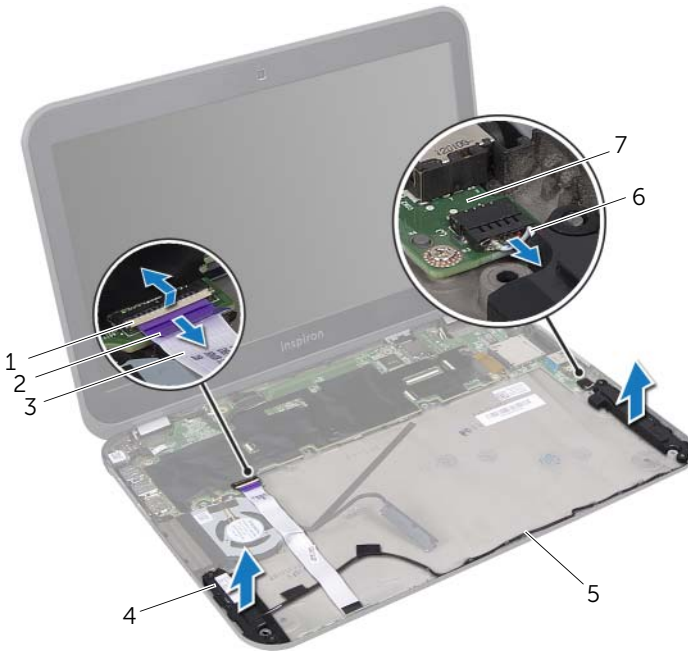
WARNUNG: Bevor Sie Arbeiten im Inneren des Computers ausführen, lesen Sie zunächst die im Lieferumfang des Computers enthaltenen Sicherheitshinweise und befolgen Sie die Anweisungen unter „Vorbereitung“ auf Seite 9. Zusätzliche Empfehlungen zur bestmöglichen Umsetzung der Sicherheitsrichtlinien finden Sie auf unserer Website zum Thema Einhaltung gesetzlicher Vorschriften unter der Adresse www.dell.com/regulatory_compliance.

Vorbereitende Arbeitsschritte

- 1 Entfernen Sie die Abdeckung für die Computerunterseite. Siehe „Entfernen der Abdeckung für die Computerunterseite“ auf Seite 17.
- 2 Entfernen Sie die Tastatur. Siehe „Entfernen der Tastatur“ auf Seite 21.
- 3 Entfernen Sie die Handballenstütze. Siehe „Entfernen der Handballenstütze“ auf Seite 27.
- 4 Entfernen Sie den Akku. Siehe „Entfernen des Akkus“ auf Seite 31.
- 5 Befolgen Sie die Anweisungen von Schritt 1 bis Schritt 3 unter „Entfernen des Festplattenlaufwerks“ auf Seite 51.

Verfahren

- 1 Trennen Sie das Lautsprecherkabel vom E/A-Platinenanschluss.
- 2 Heben Sie den Arretierbügel an und ziehen Sie an der Zuglasche, um das LED-Platinenkabel vom Hauptplatinenanschluss zu trennen.
- 3 Merken Sie sich den Verlauf des LED-Platinenkabels und ziehen Sie es vom Lüfter und vom Computersockel ab.
- 4 Entfernen Sie die Lautsprecher von den Führungsstiften am Computersockel.
- 5 Merken Sie sich die Lautsprecherkabelführung und entfernen Sie das Kabel aus den Kabelführungen des Computersockels.
- 6 Heben Sie den Lautsprecher zusammen mit dem Kabel vom Computersockel weg.



1	Arretierbügel	2	Zuglasche
3	LED-Platinenkabel	4	Lautsprecher (2)
5	Lautsprecherkabelführung	6	Lautsprecherkabel
7	E/A-Platine		



WARNUNG: Bevor Sie Arbeiten im Inneren des Computers ausführen, lesen Sie zunächst die im Lieferumfang des Computers enthaltenen Sicherheitshinweise und befolgen Sie die Anweisungen unter „Vorbereitung“ auf Seite 9. Zusätzliche Empfehlungen zur bestmöglichen Umsetzung der Sicherheitsrichtlinien finden Sie auf unserer Website zum Thema Einhaltung gesetzlicher Vorschriften unter der Adresse www.dell.com/regulatory_compliance.

Verfahren

- 1 Führen Sie das Lautsprecherkabel durch die Kabelführungen des Computersockels.
- 2 Verwenden Sie die Führungsstifte am Computersockel, um die Lautsprecher zu platzieren.
- 3 Befestigen Sie das LED-Platinenkabel am Computersockel und am Lüfter.
- 4 Schieben Sie das LED-Platinenkabel in den Hauptplatinenanschluss und drücken Sie den Arretierbügel nach unten, um das Kabel zu befestigen.
- 5 Verbinden Sie das Lautsprecherkabel mit dem E/A-Platinenanschluss.

Abschließende Arbeitsschritte

- 1 Befolgen Sie die Anweisungen von Schritt 4 bis Schritt 6 unter „Einsetzen der Festplatte“ auf Seite 55.
- 2 Setzen Sie den Akku wieder ein. Siehe „Einsetzen des Akkus“ auf Seite 33.
- 3 Setzen Sie die Handballenstütze wieder ein. Siehe „Einsetzen der Handballenstütze“ auf Seite 29.
- 4 Bringen Sie die Tastatur wieder an. Siehe „Einsetzen der Tastatur“ auf Seite 25.
- 5 Bringen Sie die Abdeckung für die Computerunterseite wieder an. Siehe „Wiedereinbauen der Abdeckung für die Computerunterseite“ auf Seite 19.
- 6 Folgen Sie den Anweisungen unter „Nach Abschluss der Arbeiten im Inneren des Computers“ auf Seite 11.



WARNUNG: Bevor Sie Arbeiten im Inneren des Computers ausführen, lesen Sie zunächst die im Lieferumfang des Computers enthaltenen Sicherheitshinweise und befolgen Sie die Anweisungen unter „Vorbereitung“ auf Seite 9. Zusätzliche Empfehlungen zur bestmöglichen Umsetzung der Sicherheitsrichtlinien finden Sie auf unserer Website zum Thema Einhaltung gesetzlicher Vorschriften unter der Adresse www.dell.com/regulatory_compliance.

Vorbereitende Arbeitsschritte

- 1 Entfernen Sie die Abdeckung für die Computerunterseite. Siehe „Entfernen der Abdeckung für die Computerunterseite“ auf Seite 17.
- 2 Entfernen Sie die Tastatur. Siehe „Entfernen der Tastatur“ auf Seite 21.
- 3 Entfernen Sie die Handballenstütze. Siehe „Entfernen der Handballenstütze“ auf Seite 27.
- 4 Entfernen Sie den Akku. Siehe „Entfernen des Akkus“ auf Seite 31.
- 5 Befolgen Sie die Anweisungen von Schritt 1 bis Schritt 3 unter „Entfernen des Festplattenlaufwerks“ auf Seite 51.

Verfahren

- 1 Heben Sie den Arretierbügel an und ziehen Sie an der Zuglasche, um das LED-Platinenkabel vom Hauptplatinenanschluss zu trennen.
- 2 Merken Sie sich den Verlauf des LED-Platinenkabels und ziehen Sie es vom Lüfter und vom Computersockel ab.
- 3 Heben Sie die LED-Platine zusammen mit dem Kabel vom Computersockel ab.



1 Arretierbügel	2 Zuglasche
3 LED-Platinenkabel	4 LED-Platine



WARNUNG: Bevor Sie Arbeiten im Inneren des Computers ausführen, lesen Sie zunächst die im Lieferumfang des Computers enthaltenen Sicherheitshinweise und befolgen Sie die Anweisungen unter „Vorbereitung“ auf Seite 9. Zusätzliche Empfehlungen zur bestmöglichen Umsetzung der Sicherheitsrichtlinien finden Sie auf unserer Website zum Thema Einhaltung gesetzlicher Vorschriften unter der Adresse www.dell.com/regulatory_compliance.

Verfahren

- 1 Schieben Sie die LED-Platine in die Sicherungshalterungen am Computersockel.
- 2 Befestigen Sie das LED-Platinkabel am Computersockel und am Lüfter.
- 3 Schieben Sie das LED-Platinkabel in den Hauptplatinenanschluss und drücken Sie den Arretierungsbügel nach unten, um das Kabel zu befestigen.

Abschließende Arbeitsschritte

- 1 Befolgen Sie die Anweisungen von Schritt 4 bis Schritt 6 unter „Einsetzen der Festplatte“ auf Seite 55.
- 2 Setzen Sie den Akku wieder ein. Siehe „Einsetzen des Akkus“ auf Seite 33.
- 3 Setzen Sie die Handballenstütze wieder ein. Siehe „Einsetzen der Handballenstütze“ auf Seite 29.
- 4 Bringen Sie die Tastatur wieder an. Siehe „Einsetzen der Tastatur“ auf Seite 25.
- 5 Bringen Sie die Abdeckung für die Computerunterseite wieder an. Siehe „Wiedereinbauen der Abdeckung für die Computerunterseite“ auf Seite 19.
- 6 Folgen Sie den Anweisungen unter „Nach Abschluss der Arbeiten im Inneren des Computers“ auf Seite 11.



WARNUNG: Bevor Sie Arbeiten im Inneren des Computers ausführen, lesen Sie zunächst die im Lieferumfang des Computers enthaltenen Sicherheitshinweise und befolgen Sie die Anweisungen unter „Vorbereitung“ auf Seite 9. Zusätzliche Empfehlungen zur bestmöglichen Umsetzung der Sicherheitsrichtlinien finden Sie auf unserer Website zum Thema Einhaltung gesetzlicher Vorschriften unter der Adresse www.dell.com/regulatory_compliance.

Vorbereitende Arbeitsschritte

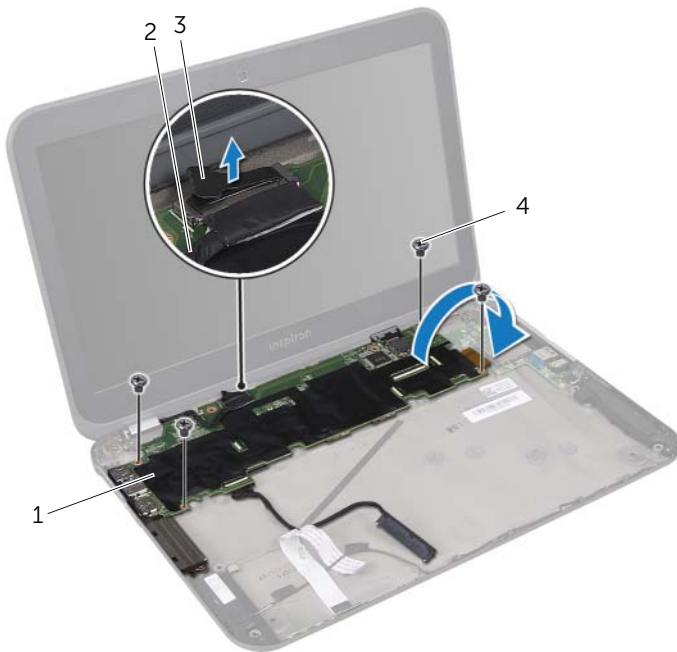
- 1 Entfernen Sie die Abdeckung für die Computerunterseite. Siehe „Entfernen der Abdeckung für die Computerunterseite“ auf Seite 17.
- 2 Entfernen Sie die Tastatur. Siehe „Entfernen der Tastatur“ auf Seite 21.
- 3 Entfernen Sie die Handballenstütze. Siehe „Entfernen der Handballenstütze“ auf Seite 27.
- 4 Entfernen Sie den Akku. Siehe „Entfernen des Akkus“ auf Seite 31.
- 5 Entfernen Sie das/die Speichermodul(e). Siehe „Entfernen von Speichermodulen“ auf Seite 35.
- 6 Entfernen Sie die Wireless-Mini-Card(s). Siehe „Entfernen der Wireless Mini-Card(s)“ auf Seite 39.
- 7 Befolgen Sie die Anweisungen von Schritt 1 bis Schritt 3 unter „Entfernen des Festplattenlaufwerks“ auf Seite 51.
- 8 Entfernen Sie den Lüfter. Siehe „Entfernen des Lüfters“ auf Seite 63.
- 9 Entfernen Sie den Netzadapteranschluss. Siehe „Entfernen des Netzadapteranschlusses“ auf Seite 47.

Verfahren

ANMERKUNG: Die Service-Tag-Nummer Ihres Computers befindet sich auf der Hauptplatine. Nach Einbau der Hauptplatinenbaugruppe müssen Sie die Service-Tag-Nummer im BIOS eingeben.

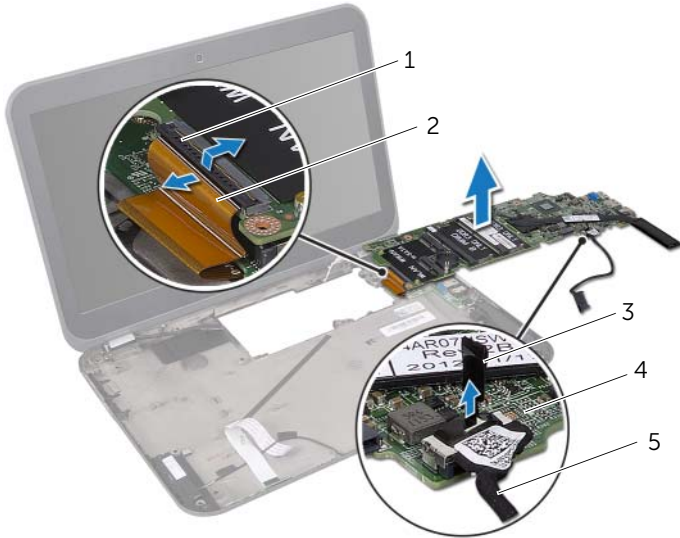
ANMERKUNG: Bevor Sie die Kabel von der Hauptplatinenbaugruppe trennen, notieren Sie sich die Position der Anschlüsse, sodass Sie sie nach Einbau der Hauptplatinenbaugruppe wieder korrekt anschließen können.

- 1 Ziehen Sie an der Zuglasche, um das Bildschirmkabel vom Hauptplatinenanschluss zu trennen.
- 2 Entfernen Sie die Schrauben, mit denen die Hauptplatinenbaugruppe am Computersockel befestigt ist.
- 3 Drehen Sie die Hauptplatinenbaugruppe zusammen mit dem Festplattenkabel um.



1	Hauptplatinenbaugruppe	2	Bildschirmkabel
3	Zuglasche	4	Schrauben (4)

- 4 Ziehen Sie an der Zuglasche, um das Festplattenkabel vom Hauptplattenanschluss zu trennen.
- 5 Heben Sie den Arretierbügel an und ziehen Sie an der Zuglasche, um das Flachbandkabel vom Hauptplattenanschluss zu trennen.



1	Arretierbügel	2	Flachbandkabel
3	Zuglasche	4	Hauptplattenbaugruppe
5	Festplattenkabel		

- 6 Entfernen Sie den Prozessorkühlkörper. Siehe „Entfernen des Prozessorkühlkörpers“ auf Seite 81.



WARNUNG: Bevor Sie Arbeiten im Inneren des Computers ausführen, lesen Sie zunächst die im Lieferumfang des Computers enthaltenen Sicherheitshinweise und befolgen Sie die Anweisungen unter „Vorbereitung“ auf Seite 9. Zusätzliche Empfehlungen zur bestmöglichen Umsetzung der Sicherheitsrichtlinien finden Sie auf unserer Website zum Thema Einhaltung gesetzlicher Vorschriften unter der Adresse www.dell.com/regulatory_compliance.

Verfahren

- 1 Setzen Sie den Prozessorkühlkörper wieder ein. Siehe „Einbauen des Prozessorkühlkörpers“ auf Seite 83.
- 2 Schieben Sie das Flachbandkabel in den Hauptplattenanschluss und drücken Sie den Arretierungsbügel nach unten, um das Kabel zu befestigen.
- 3 Verbinden Sie das Festplattenkabel mit dem Hauptplattenanschluss.
- 4 Drehen Sie die Hauptplattenbaugruppe zusammen mit dem Festplattenkabel um.
- 5 Richten Sie die Schraubenbohrungen auf der Hauptplattenbaugruppe an den Schraubenbohrungen am Computersockel aus.
- 6 Bringen Sie die Schrauben wieder an, mit denen die Hauptplattenbaugruppe am Computersockel befestigt ist.
- 7 Schließen Sie das Bildschirmkabel am Hauptplattenanschluss an.

Abschließende Arbeitsschritte

- 1 Setzen Sie den Netzadapteranschluss wieder ein. Siehe „Wiedereinbauen des Netzadapteranschlusses“ auf Seite 49.
- 2 Setzen Sie den Lüfter wieder ein. Weitere Informationen finden Sie unter „Einsetzen des Lüfters“ auf Seite 65
- 3 Befolgen Sie die Anweisungen von Schritt 4 bis Schritt 6 unter „Einsetzen der Festplatte“ auf Seite 55.
- 4 Setzen Sie die Wireless-Mini-Card(s) wieder ein. Siehe „Einsetzen der Wireless Mini-Card(s)“ auf Seite 41.
- 5 Die Speichermodule wieder einsetzen. Siehe „Einbauen von Speichermodulen“ auf Seite 37.
- 6 Setzen Sie den Akku wieder ein. Siehe „Einsetzen des Akkus“ auf Seite 33.
- 7 Setzen Sie die Handballenstütze wieder ein. Siehe „Einsetzen der Handballenstütze“ auf Seite 29.
- 8 Bringen Sie die Tastatur wieder an. Siehe „Einsetzen der Tastatur“ auf Seite 25.
- 9 Bringen Sie die Abdeckung für die Computerunterseite wieder an. Siehe „Wiedereinbauen der Abdeckung für die Computerunterseite“ auf Seite 19.

- 10 Folgen Sie den Anweisungen unter „Nach Abschluss der Arbeiten im Inneren des Computers“ auf Seite 11.

Eingabe der Service Tag-Nummer im BIOS

- 1 Den Computer einschalten.
- 2 Drücken Sie während des POST-Vorgangs auf <F2>, um das System-Setup-Programm aufzurufen.
- 3 Wechseln Sie zur **Sicherheits**-Registerkarte und geben Sie die Service-Tag-Nummer in das Feld „**Set Service Tag**“ (Service-Tag-Nummer festlegen) ein.



WARNUNG: Bevor Sie Arbeiten im Inneren des Computers ausführen, lesen Sie zunächst die im Lieferumfang des Computers enthaltenen Sicherheitshinweise und befolgen Sie die Anweisungen unter „Vorbereitung“ auf Seite 9. Zusätzliche Empfehlungen zur bestmöglichen Umsetzung der Sicherheitsrichtlinien finden Sie auf unserer Website zum Thema Einhaltung gesetzlicher Vorschriften unter der Adresse www.dell.com/regulatory_compliance.

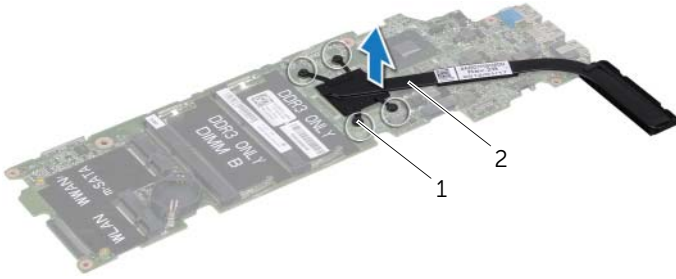
Vorbereitende Arbeitsschritte

- 1 Entfernen Sie die Abdeckung für die Computerunterseite. Siehe „Entfernen der Abdeckung für die Computerunterseite“ auf Seite 17.
- 2 Entfernen Sie die Tastatur. Siehe „Entfernen der Tastatur“ auf Seite 21.
- 3 Entfernen Sie die Handballenstütze. Siehe „Entfernen der Handballenstütze“ auf Seite 27.
- 4 Entfernen Sie den Akku. Siehe „Entfernen des Akkus“ auf Seite 31.
- 5 Entfernen Sie das/die Speichermodul(e). Siehe „Entfernen von Speichermodulen“ auf Seite 35.
- 6 Entfernen Sie die Wireless-Mini-Card(s). Siehe „Entfernen der Wireless Mini-Card(s)“ auf Seite 39.
- 7 Befolgen Sie die Anweisungen von Schritt 1 bis Schritt 3 unter „Entfernen des Festplattenlaufwerks“ auf Seite 51.
- 8 Entfernen Sie den Lüfter. Siehe „Entfernen des Lüfters“ auf Seite 63.
- 9 Befolgen Sie die Anweisungen von Schritt 1 bis Schritt 3 unter „Entfernen der Hauptplatine“ auf Seite 75.

Verfahren

- 1 Lösen Sie der Reihe nach (Reihenfolge auf dem Kühlkörper angegeben) die unverlierbaren Schrauben, mit denen der Prozessorkühlkörper auf der Hauptplatine befestigt ist.

2 Heben Sie den Prozessorkühlkörper von der Hauptplatine ab.



1 Unverlierbare
Schrauben (4)

2 Prozessorkühlkörper



WARNUNG: Bevor Sie Arbeiten im Inneren des Computers ausführen, lesen Sie zunächst die im Lieferumfang des Computers enthaltenen Sicherheitshinweise und befolgen Sie die Anweisungen unter „Vorbereitung“ auf Seite 9. Zusätzliche Empfehlungen zur bestmöglichen Umsetzung der Sicherheitsrichtlinien finden Sie auf unserer Website zum Thema Einhaltung gesetzlicher Vorschriften unter der Adresse www.dell.com/regulatory_compliance.

Verfahren



ANMERKUNG: Die ursprüngliche Wärmeleitpaste kann wiederverwendet werden, wenn die ursprüngliche Hauptplatine und der ursprüngliche Kühlkörper gemeinsam wieder eingebaut werden. Wenn nur eine der beiden Komponenten (Hauptplatine oder Kühlkörper) wieder eingebaut wird, verwenden Sie das im Kit enthaltene Wärmeleitpad um die Wärmeleitfähigkeit sicherzustellen.

- 1 Entfernen Sie Rückstände der Wärmeleitpaste von der Unterseite des Prozessorkühlkörpers und bringen Sie die Paste neu auf.
- 2 Richten Sie die Schraubenbohrungen des Prozessorkühlkörpers mit den Schraubenbohrungen der Hauptplatine aus.
- 3 Ziehen Sie der Reihe nach (Reihenfolge auf dem Prozessorkühlkörper angegeben) die unverlierbaren Schrauben fest, mit denen der Prozessorkühlkörper auf der Hauptplatine befestigt ist.

Abschließende Arbeitsschritte

- 1 Befolgen Sie die Anweisungen von Schritt 4 bis Schritt 7 unter „Einsetzen der Hauptplatine“ auf Seite 79.
- 2 Setzen Sie den Lüfter wieder ein. Weitere Informationen finden Sie unter „Einsetzen des Lüfters“ auf Seite 65
- 3 Befolgen Sie die Anweisungen von Schritt 4 bis Schritt 6 unter „Einsetzen der Festplatte“ auf Seite 55.
- 4 Setzen Sie die Wireless-Mini-Card(s) wieder ein. Siehe „Einsetzen der Wireless Mini-Card(s)“ auf Seite 41.
- 5 Die Speichermodule wieder einsetzen. Siehe „Einbauen von Speichermodulen“ auf Seite 37.
- 6 Setzen Sie den Akku wieder ein. Siehe „Einsetzen des Akkus“ auf Seite 33.
- 7 Setzen Sie die Handballenstütze wieder ein. Siehe „Einsetzen der Handballenstütze“ auf Seite 29.
- 8 Bringen Sie die Tastatur wieder an. Siehe „Einsetzen der Tastatur“ auf Seite 25.

- 9** Bringen Sie die Abdeckung für die Computerunterseite wieder an. Siehe „Wiedereinbauen der Abdeckung für die Computerunterseite“ auf Seite 19.
- 10** Folgen Sie den Anweisungen unter „Nach Abschluss der Arbeiten im Inneren des Computers“ auf Seite 11.



WARNUNG: Bevor Sie Arbeiten im Inneren des Computers ausführen, lesen Sie zunächst die im Lieferumfang des Computers enthaltenen Sicherheitshinweise und befolgen Sie die Anweisungen unter „Vorbereitung“ auf Seite 9. Zusätzliche Empfehlungen zur bestmöglichen Umsetzung der Sicherheitsrichtlinien finden Sie auf unserer Website zum Thema Einhaltung gesetzlicher Vorschriften unter der Adresse www.dell.com/regulatory_compliance.

Vorbereitende Arbeitsschritte

- 1 Entfernen Sie die Abdeckung für die Computerunterseite. Siehe „Entfernen der Abdeckung für die Computerunterseite“ auf Seite 17.
- 2 Entfernen Sie die Tastatur. Siehe „Entfernen der Tastatur“ auf Seite 21.
- 3 Entfernen Sie die Handballenstütze. Siehe „Entfernen der Handballenstütze“ auf Seite 27.
- 4 Entfernen Sie den Akku. Siehe „Entfernen des Akkus“ auf Seite 31.

Verfahren

- 1 Trennen Sie die Antennenkabel von den Anschlüssen auf der Wireless-Mini-Card. Siehe „Entfernen der Wireless Mini-Card(s)“ auf Seite 39.
- 2 Notieren Sie sich die Antennenkabelführung und entfernen Sie die Kabel aus den Kabelführungen.
- 3 Drehen Sie den Computer mit der Oberseite nach oben und öffnen Sie den Bildschirm so weit wie möglich.
- 4 Ziehen Sie die Antennenkabel durch den Schlitz im Computersockel.
- 5 Ziehen Sie an der Zuglasche, um das Bildschirmkabel vom Hauptplatinenanschluss zu trennen.
- 6 Entfernen Sie die Schrauben, mit denen die Bildschirmbaugruppe am Computersockel befestigt ist.
- 7 Heben Sie die Bildschirmbaugruppe vom Computersockel ab.



1	Bildschirmbaugruppe	2	Schrauben (4)
3	Bildschirmkabel	4	Zuglasche



WARNUNG: Bevor Sie Arbeiten im Inneren des Computers ausführen, lesen Sie zunächst die im Lieferumfang des Computers enthaltenen Sicherheitshinweise und befolgen Sie die Anweisungen unter „Vorbereitung“ auf Seite 9. Zusätzliche Empfehlungen zur bestmöglichen Umsetzung der Sicherheitsrichtlinien finden Sie auf unserer Website zum Thema Einhaltung gesetzlicher Vorschriften unter der Adresse www.dell.com/regulatory_compliance.

Verfahren

- 1 Platzieren Sie die Bildschirmbaugruppe an ihrer Position und bringen Sie die Schrauben wieder an, mit denen die Bildschirmbaugruppe am Computersockel befestigt wird.
- 2 Schließen Sie das Bildschirmkabel am Hauptplatinenanschluss an.
- 3 Führen Sie die Antennenkabel durch die Kabelführungen und ziehen Sie die Kabel durch den Schlitz im Computersockel.
- 4 Schließen Sie den Bildschirm und drehen Sie den Computer um.
- 5 Führen Sie die Antennenkabel durch die Kabelführungen an der Computerunterseite.
- 6 Schließen Sie die Antennenkabel an die Anschlüsse der Wireless-Mini-Card an. Siehe „Einsetzen der Wireless Mini-Card(s)“ auf Seite 41.

Abschließende Arbeitsschritte

- 1 Setzen Sie den Akku wieder ein. Siehe „Einsetzen des Akkus“ auf Seite 33.
- 2 Setzen Sie die Handballenstütze wieder ein. Siehe „Einsetzen der Handballenstütze“ auf Seite 29.
- 3 Bringen Sie die Tastatur wieder an. Siehe „Einsetzen der Tastatur“ auf Seite 25.
- 4 Bringen Sie die Abdeckung für die Computerunterseite wieder an. Siehe „Wiedereinbauen der Abdeckung für die Computerunterseite“ auf Seite 19.
- 5 Folgen Sie den Anweisungen unter „Nach Abschluss der Arbeiten im Inneren des Computers“ auf Seite 11.



WARNUNG: Bevor Sie Arbeiten im Inneren des Computers ausführen, lesen Sie zunächst die im Lieferumfang des Computers enthaltenen Sicherheitshinweise und befolgen Sie die Anweisungen unter „Vorbereitung“ auf Seite 9. Zusätzliche Empfehlungen zur bestmöglichen Umsetzung der Sicherheitsrichtlinien finden Sie auf unserer Website zum Thema Einhaltung gesetzlicher Vorschriften unter der Adresse www.dell.com/regulatory_compliance.

Vorbereitende Arbeitsschritte

- 1 Entfernen Sie die Abdeckung für die Computerunterseite. Siehe „Entfernen der Abdeckung für die Computerunterseite“ auf Seite 17.
- 2 Entfernen Sie die Tastatur. Siehe „Entfernen der Tastatur“ auf Seite 21.
- 3 Entfernen Sie die Handballenstütze. Siehe „Entfernen der Handballenstütze“ auf Seite 27.
- 4 Entfernen Sie den Akku. Siehe „Entfernen des Akkus“ auf Seite 31.
- 5 Entfernen Sie die Bildschirmbaugruppe. Siehe „Entfernen der Bildschirmbaugruppe“ auf Seite 85.

Verfahren

△ **VORSICHT: Die Bildschirmblende ist äußerst empfindlich. Seien Sie beim Entfernen der Blende vorsichtig, um Beschädigungen zu vermeiden.**

- 1 Hebeln Sie mit Ihren Fingerspitzen vorsichtig die innere Kante der Bildschirmblende auf.
- 2 Heben Sie die Blende aus der Bildschirmbaugruppe.



1 Bildschirmblende



WARNUNG: Bevor Sie Arbeiten im Inneren des Computers ausführen, lesen Sie zunächst die im Lieferumfang des Computers enthaltenen Sicherheitshinweise und befolgen Sie die Anweisungen unter „Vorbereitung“ auf Seite 9. Zusätzliche Empfehlungen zur bestmöglichen Umsetzung der Sicherheitsrichtlinien finden Sie auf unserer Website zum Thema Einhaltung gesetzlicher Vorschriften unter der Adresse www.dell.com/regulatory_compliance.

Verfahren

Richten Sie die Bildschirmblende mit der äußeren Bildschirmabdeckung aus und lassen Sie sie vorsichtig einrasten.

Abschließende Arbeitsschritte

- 1 Bauen Sie die Bildschirmbaugruppe wieder ein. Siehe „Einbauen der Bildschirmbaugruppe“ auf Seite 87.
- 2 Setzen Sie den Akku wieder ein. Siehe „Einsetzen des Akkus“ auf Seite 33.
- 3 Setzen Sie die Handballenstütze wieder ein. Siehe „Einsetzen der Handballenstütze“ auf Seite 29.
- 4 Bringen Sie die Tastatur wieder an. Siehe „Einsetzen der Tastatur“ auf Seite 25.
- 5 Bringen Sie die Abdeckung für die Computerunterseite wieder an. Siehe „Wiedereinbauen der Abdeckung für die Computerunterseite“ auf Seite 19.
- 6 Folgen Sie den Anweisungen unter „Nach Abschluss der Arbeiten im Inneren des Computers“ auf Seite 11.



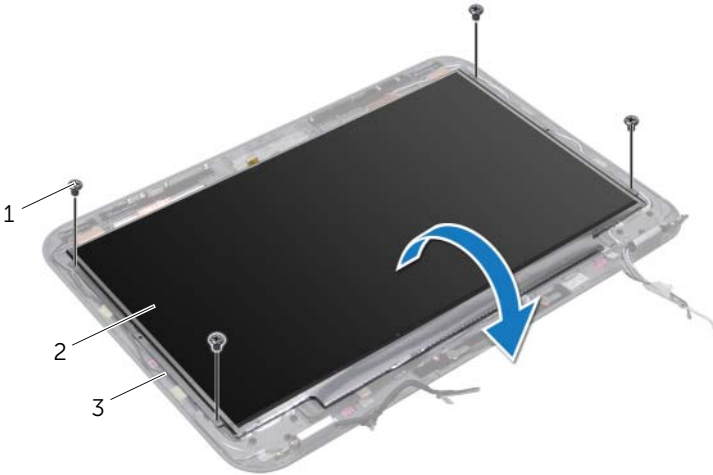
WARNUNG: Bevor Sie Arbeiten im Inneren des Computers ausführen, lesen Sie zunächst die im Lieferumfang des Computers enthaltenen Sicherheitshinweise und befolgen Sie die Anweisungen unter „Vorbereitung“ auf Seite 9. Zusätzliche Empfehlungen zur bestmöglichen Umsetzung der Sicherheitsrichtlinien finden Sie auf unserer Website zum Thema Einhaltung gesetzlicher Vorschriften unter der Adresse www.dell.com/regulatory_compliance.

Vorbereitende Arbeitsschritte

- 1 Entfernen Sie die Abdeckung für die Computerunterseite. Siehe „Entfernen der Abdeckung für die Computerunterseite“ auf Seite 17.
- 2 Entfernen Sie die Tastatur. Siehe „Entfernen der Tastatur“ auf Seite 21.
- 3 Entfernen Sie die Handballenstütze. Siehe „Entfernen der Handballenstütze“ auf Seite 27.
- 4 Entfernen Sie den Akku. Siehe „Entfernen des Akkus“ auf Seite 31.
- 5 Entfernen Sie die Bildschirmbaugruppe. Siehe „Entfernen der Bildschirmbaugruppe“ auf Seite 85.
- 6 Entfernen Sie die Bildschirmblende. Siehe „Entfernen der Bildschirmblende“ auf Seite 89.
- 7 Entfernen Sie das Kameramodul. Siehe „Entfernen des Kameramoduls“ auf Seite 103.

Verfahren

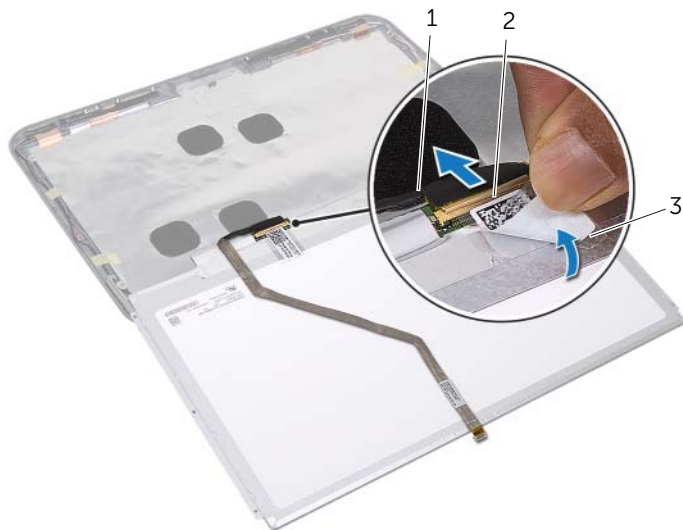
- 1 Entfernen Sie die Schrauben, mit denen das Bildschirmbedienfeld an der Bildschirmabdeckung befestigt ist.
- 2 Heben Sie vorsichtig das Bildschirmbedienfeld heraus und drehen Sie es um.



1	Schrauben (4)	2	Bildschirm
3	Bildschirmabdeckung		

- 3 Ziehen Sie das Klebeband, mit dem das Bildschirmkabel am Anschluss der Bildschirmplatine befestigt ist, ab und trennen Sie das Bildschirmkabel.

4 Lösen Sie das Bildschirmkabel von der Rückseite des Bildschirmbedienfelds.



1	Bildschirmkabel	2	Bildschirmplatinenanschluss
---	-----------------	---	-----------------------------

3	Klebeband
---	-----------



WARNUNG: Bevor Sie Arbeiten im Inneren des Computers ausführen, lesen Sie zunächst die im Lieferumfang des Computers enthaltenen Sicherheitshinweise und befolgen Sie die Anweisungen unter „Vorbereitung“ auf Seite 9. Zusätzliche Empfehlungen zur bestmöglichen Umsetzung der Sicherheitsrichtlinien finden Sie auf unserer Website zum Thema Einhaltung gesetzlicher Vorschriften unter der Adresse www.dell.com/regulatory_compliance.

Verfahren

- 1 Verbinden Sie das Bildschirmkabel mit der Rückseite des Bildschirmbedienfelds.
- 2 Verbinden Sie das Bildschirmkabel mit dem Bildschirmplattenanschluss und befestigen Sie es mit dem Klebeband.
- 3 Richten Sie die Schraubenbohrungen des Bildschirmbedienfelds an den Schraubenbohrungen der Bildschirmabdeckung aus und setzen Sie die Schrauben, mit denen das Bildschirmbedienfeld an der Bildschirmabdeckung befestigt wird, wieder ein.

Abschließende Arbeitsschritte

- 1 Setzen Sie das Kameramodul wieder ein. Siehe „Einbauen des Kameramoduls“ auf Seite 105.
- 2 Bringen Sie die Bildschirmblende wieder an. Siehe „Einsetzen der Bildschirmblende“ auf Seite 91.
- 3 Bauen Sie die Bildschirmbaugruppe wieder ein. Siehe „Einbauen der Bildschirmbaugruppe“ auf Seite 87.
- 4 Setzen Sie den Akku wieder ein. Siehe „Einsetzen des Akkus“ auf Seite 33.
- 5 Setzen Sie die Handballenstütze wieder ein. Siehe „Einsetzen der Handballenstütze“ auf Seite 29.
- 6 Bringen Sie die Tastatur wieder an. Siehe „Einsetzen der Tastatur“ auf Seite 25.
- 7 Bringen Sie die Abdeckung für die Computerunterseite wieder an. Siehe „Wiedereinbauen der Abdeckung für die Computerunterseite“ auf Seite 19.
- 8 Folgen Sie den Anweisungen unter „Nach Abschluss der Arbeiten im Inneren des Computers“ auf Seite 11.



WARNUNG: Bevor Sie Arbeiten im Inneren des Computers ausführen, lesen Sie zunächst die im Lieferumfang des Computers enthaltenen Sicherheitshinweise und befolgen Sie die Anweisungen unter „Vorbereitung“ auf Seite 9. Zusätzliche Empfehlungen zur bestmöglichen Umsetzung der Sicherheitsrichtlinien finden Sie auf unserer Website zum Thema Einhaltung gesetzlicher Vorschriften unter der Adresse www.dell.com/regulatory_compliance.

Vorbereitende Arbeitsschritte

- 1 Entfernen Sie die Abdeckung für die Computerunterseite. Siehe „Entfernen der Abdeckung für die Computerunterseite“ auf Seite 17.
- 2 Entfernen Sie die Tastatur. Siehe „Entfernen der Tastatur“ auf Seite 21.
- 3 Entfernen Sie die Handballenstütze. Siehe „Entfernen der Handballenstütze“ auf Seite 27.
- 4 Entfernen Sie den Akku. Siehe „Entfernen des Akkus“ auf Seite 31.
- 5 Entfernen Sie die Bildschirmbaugruppe. Siehe „Entfernen der Bildschirmbaugruppe“ auf Seite 85.
- 6 Entfernen Sie die Bildschirmblende. Siehe „Entfernen der Bildschirmblende“ auf Seite 89.
- 7 Entfernen Sie das Kameramodul. Siehe „Entfernen des Kameramoduls“ auf Seite 103.
- 8 Entfernen Sie den Bildschirm. Siehe „Entfernen des Bildschirms“ auf Seite 93.

Verfahren

- 1 Entfernen Sie die Schrauben, die die Scharniere an der Bildschirmabdeckung befestigen.
- 2 Heben Sie die Bildschirmscharniere aus der Bildschirmabdeckung heraus.



1	Bildschirmabdeckung	2	Schrauben (6)
3	Bildschirmscharniere (2)		



WARNUNG: Bevor Sie Arbeiten im Inneren des Computers ausführen, lesen Sie zunächst die im Lieferumfang des Computers enthaltenen Sicherheitshinweise und befolgen Sie die Anweisungen unter „Vorbereitung“ auf Seite 9. Zusätzliche Empfehlungen zur bestmöglichen Umsetzung der Sicherheitsrichtlinien finden Sie auf unserer Website zum Thema Einhaltung gesetzlicher Vorschriften unter der Adresse www.dell.com/regulatory_compliance.

Verfahren

- 1 Richten Sie die Schraubenbohrungen der Bildschirmscharniere an den Schraubenbohrungen der Bildschirmabdeckung aus.
- 2 Bringen Sie die Schrauben, mit denen die Bildschirmscharniere an der Bildschirmabdeckung befestigt werden, wieder an.
Stellen Sie sicher, dass das Bildschirmkabel und die Antennenkabel durch den Schlitz an den Bildschirmscharnieren geführt werden.

Abschließende Arbeitsschritte

- 1 Bauen Sie den Bildschirm ein. Siehe „Einbauen des Bildschirms“ auf Seite 97.
- 2 Setzen Sie das Kameramodul wieder ein. Siehe „Einbauen des Kameramoduls“ auf Seite 105.
- 3 Bringen Sie die Bildschirmblende wieder an. Siehe „Einsetzen der Bildschirmblende“ auf Seite 91.
- 4 Bauen Sie die Bildschirmbaugruppe wieder ein. Siehe „Einbauen der Bildschirmbaugruppe“ auf Seite 87.
- 5 Setzen Sie den Akku wieder ein. Siehe „Einsetzen des Akkus“ auf Seite 33.
- 6 Setzen Sie die Handballenstütze wieder ein. Siehe „Einsetzen der Handballenstütze“ auf Seite 29.
- 7 Bringen Sie die Tastatur wieder an. Siehe „Einsetzen der Tastatur“ auf Seite 25.
- 8 Bringen Sie die Abdeckung für die Computerunterseite wieder an. Siehe „Wiedereinbauen der Abdeckung für die Computerunterseite“ auf Seite 19.
- 9 Folgen Sie den Anweisungen unter „Nach Abschluss der Arbeiten im Inneren des Computers“ auf Seite 11.



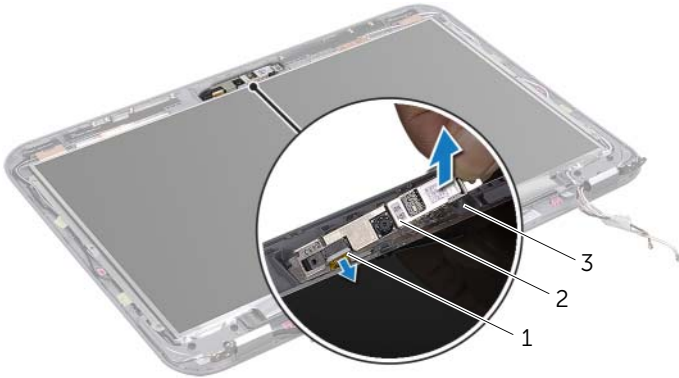
WARNUNG: Bevor Sie Arbeiten im Inneren des Computers ausführen, lesen Sie zunächst die im Lieferumfang des Computers enthaltenen Sicherheitshinweise und befolgen Sie die Anweisungen unter „Vorbereitung“ auf Seite 9. Zusätzliche Empfehlungen zur bestmöglichen Umsetzung der Sicherheitsrichtlinien finden Sie auf unserer Website zum Thema Einhaltung gesetzlicher Vorschriften unter der Adresse www.dell.com/regulatory_compliance.

Vorbereitende Arbeitsschritte

- 1 Entfernen Sie die Abdeckung für die Computerunterseite. Siehe „Entfernen der Abdeckung für die Computerunterseite“ auf Seite 17.
- 2 Entfernen Sie die Tastatur. Siehe „Entfernen der Tastatur“ auf Seite 21.
- 3 Entfernen Sie die Handballenstütze. Siehe „Entfernen der Handballenstütze“ auf Seite 27.
- 4 Entfernen Sie den Akku. Siehe „Entfernen des Akkus“ auf Seite 31.
- 5 Entfernen Sie die Bildschirmbaugruppe. Siehe „Entfernen der Bildschirmbaugruppe“ auf Seite 85.
- 6 Entfernen Sie die Bildschirmblende. Siehe „Entfernen der Bildschirmblende“ auf Seite 89.

Verfahren

- 1 Ziehen Sie das Kameramodul von der Bildschirmabdeckung ab.
- 2 Trennen Sie das Kamerakabel vom Anschluss auf dem Kameramodul.
- 3 Heben Sie das Kameramodul von der Bildschirmabdeckung ab.



1	Kamerakabel	2	Kameramodul
3	Bildschirmabdeckung		



WARNUNG: Bevor Sie Arbeiten im Inneren des Computers ausführen, lesen Sie zunächst die im Lieferumfang des Computers enthaltenen Sicherheitshinweise und befolgen Sie die Anweisungen unter „Vorbereitung“ auf Seite 9. Zusätzliche Empfehlungen zur bestmöglichen Umsetzung der Sicherheitsrichtlinien finden Sie auf unserer Website zum Thema Einhaltung gesetzlicher Vorschriften unter der Adresse www.dell.com/regulatory_compliance.

Verfahren

- 1 Schließen Sie das Kamerakabel an den Anschluss auf dem Kameramodul an.
- 2 Verwenden Sie die Führungsstifte auf der Bildschirmabdeckung, um das Kameramodul richtig zu platzieren, und verbinden Sie es mit der Bildschirmabdeckung.

Abschließende Arbeitsschritte

- 1 Bringen Sie die Bildschirmblende wieder an. Siehe „Einsetzen der Bildschirmblende“ auf Seite 91.
- 2 Bauen Sie die Bildschirmbaugruppe wieder ein. Siehe „Einbauen der Bildschirmbaugruppe“ auf Seite 87.
- 3 Setzen Sie den Akku wieder ein. Siehe „Einsetzen des Akkus“ auf Seite 33.
- 4 Setzen Sie die Handballenstütze wieder ein. Siehe „Einsetzen der Handballenstütze“ auf Seite 29.
- 5 Bringen Sie die Tastatur wieder an. Siehe „Einsetzen der Tastatur“ auf Seite 25.
- 6 Bringen Sie die Abdeckung für die Computerunterseite wieder an. Siehe „Wiedereinbauen der Abdeckung für die Computerunterseite“ auf Seite 19.
- 7 Folgen Sie den Anweisungen unter „Nach Abschluss der Arbeiten im Inneren des Computers“ auf Seite 11.

Bei einer möglichen Aktualisierung oder beim Austauschen der Hauptplatine muss das BIOS eventuell gelöscht und neu beschrieben werden (Flashen). So aktualisieren Sie das BIOS:

- 1 Den Computer einschalten.
- 2 Rufen Sie die Website **support.dell.com/support/downloads** auf.
- 3 Suchen Sie die BIOS-Aktualisierungsdatei für Ihren Computer:



ANMERKUNG: Die Service-Tag-Nummer für Ihren Computer finden Sie auf einem Etikett an der Rückseite des Computers. Weitere Informationen hierzu finden Sie im mitgelieferten *Schnellstarthandbuch*.

Wenn Sie die Service-Tag-Nummer oder den Express-Servicecode Ihres Computers kennen:

- a Geben Sie die Service-Tag-Nummer oder den Express-Servicecode Ihres Computers in das Feld **Service Tag oder Express Service Code** (Service-Tag oder Express-Servicecode) ein.
- b Klicken Sie auf **Submit** (Absenden) und fahren Sie mit Schritt 4 fort.

Wenn Sie die Service-Tag-Nummer oder den Express-Servicecode Ihres Computers nicht kennen:

- a Wählen Sie eine der folgenden Optionen:
 - **Service-Tag-Nummer automatisch erkennen**
 - **Auswahl aus der Liste „Meine Produkte und Services“**
 - **Auswahl aus einer Liste aller Dell Produkte**
- b Klicken Sie auf **Continue** (Weiter) und befolgen Sie die Anweisungen auf dem Bildschirm.

- 4 Eine Liste der Ergebnisse wird auf dem Bildschirm angezeigt. Klicken Sie auf **BIOS**.
- 5 Klicken Sie auf **Datei herunterladen**, um die neueste BIOS-Datei herunterzuladen.
- 6 Im Fenster **Please select your download method** below (Wählen Sie unten die Downloadmethode) klicken Sie auf **Download Now** (Jetzt herunterladen).
- 7 Wählen Sie im Fenster **Save As** (Speichern unter) einen geeigneten Speicherort, um die Datei auf Ihren Computer herunterzuladen.
- 8 Wenn das Fenster **Download Complete** (Download abgeschlossen) angezeigt wird, klicken Sie auf **Close** (Schließen).
- 9 Wechseln Sie zu dem Ordner, in den Sie die BIOS-Aktualisierungsdatei heruntergeladen haben.
Das Dateisymbol wird in dem Ordner angezeigt und trägt denselben Namen wie die heruntergeladene BIOS-Aktualisierungsdatei.
- 10 Doppelklicken Sie auf das Symbol für die BIOS-Aktualisierungsdatei und folgen Sie den Anweisungen auf dem Bildschirm.

